



# STRATEJİK PLAN

**T.C.**  
**OSMANGAZİ KAYMAKAMLIĞI**

**OSMANGAZİ**  
**SAİBE DURMAZ ÖZEL EĞİTİM MESLEK OKULU**  
**2019 - 2023 STRATEJİK PLANI**





**En önemli ve verimli vazifelerimiz milli eğitim işleridir.**

**Milli eğitim işlerinde kesinlikle zafere ulaşmak lazımdır.**

**Bir milletin gerçek kurtuluşu ancak bu şekilde olur.**



Tüm dünyada yaşanan hızlı gelişmeler ve artan rekabet karşısında stratejik yönetim önem kazanmaya başlamıştır. Sadece özel sektör değil kamu kurumları da küreselleşme ve bunun getirdiği rekabet olgusu karşısında stratejik planlamaya eskisinden daha fazla önem vermeye başlamışlardır.

Günümüz dünyasında yaşanan hızlı gelişmeler ve rekabet ortamı eğitim kurumlarını da etkilemektedir. Bir eğitim kurumu olarak bizden beklenen işlevleri yerine getirebilmemiz iyi bir plan yapmaya ve bu planın etkin bir şekilde uygulanmasına bağlıdır. Bunun farkında olarak bu değişime ayak uydurabilmek, okulumuzun gelişimini ve çevreye uyumunu sağlayabilmek, çevremizi değişime hazırlayabilmek ve özel eğitime ihtiyacı olan öğrencilerimize kimseye muhtaç olmadan kaliteli bir yaşam sağlayabilmek için kurum olarak belirlediğimiz hedeflere planlanmış zaman diliminde ulaşabilmek amacıyla bu planı hazırladık.

Geleceğimizi şekillendirmek için hazırladığımız 2019-2023 yılı Stratejik Plan'ın hazırlanmasında görev alan tüm arkadaşlara başarılar ve kolaylıklar dilerim.

**Salise AYHAN**  
**Okul Müdürü**

## KISALTMALAR

ABİS	<i>Türkiye'nin Avrupa Birliği İletişim Stratejisi</i>
ASKE	<i>Araştırma, Stratejik Planlama ve Kalite Geliştirme Ekibi</i>
BAP	<i>Başarıyı Arttırma Projesi</i>
DPT	<i>Devlet Planlama Teşkilatı</i>
DYS	<i>Doküman Yönetim Sistemi</i>
EĞİTEP	<i>Eğitimcilerin Eğitimi Projesi</i>
EKYS	<i>Eğitimde Kalite Yönetimi Sistemi</i>
GZFT	<i>Güçlü Yönler, Zayıf Yönler, Fırsatlar, Tehditler</i>
HBÖSB	<i>Hayat Boyu Öğrenme Strateji Belgesi</i>
İMEİGEP	<i>İstihdam ve Meslekî Eğitim İlişkisinin Güçlendirilmesi Eylem Planı</i>
KHK	<i>Kanun Hükmünde Kararname</i>
MFİB	<i>Merkezi Finans ve İhale Birimi</i>
MTE	<i>Meslekî ve Teknik Eğitim</i>
MYK	<i>Meslekî Yeterlilik Kurumu</i>
ÖDÖP	<i>Öncelikli Dönüşüm Programları</i>
SEGE	<i>Sosyo-Ekonomik Gelişmişlik Sıralaması</i>
TEFBİS	<i>Türkiye'de Eğitimin Finansmanı ve Eğitim Harcamaları Bilgi Yönetim Sistemi</i>
ULUTEK	<i>Uludağ Üniversitesi Teknoloji Geliştirme Bölgesi</i>
UNESCO	<i>Birleşmiş Milletler Eğitim, Bilim ve Kültür Örgütü</i>
YGS	<i>Yüksek Öğretime Geçiş Sınavı</i>
YİKOB	<i>Yatırım İzleme Koordinasyon Başkanlığı</i>
AB -MFİB	<i>Avrupa Birliği Merkezi Finans ve İhale Birim</i>

## Giriş

Küreselleşme sonucunda ortaya çıkan yenilik ve gelişmeler, sosyo-ekonomik değişimler ve rekabetin yoğunlaşması, kamu yönetiminde kalite yönetimi, stratejik yönetim ve performans yönetimi gibi modern yönetim anlayışlarının önem kazanmasına yol açmıştır. Yönetimin görevi, insanları, ortak amacı başarabilir duruma getirmek için onların güçlü yanlarını etkili kılmaktır. Daha esnek ve hızlı karar alabilen, amaç ve sonuçlara odaklanmış, politika oluşturma ve uygulama süreçlerinde yaratıcı çözümler üretebilen, gelecek yönelimli yönetsel yaklaşımlar önem kazanmıştır. Bu yaklaşımların bir aracı olarak stratejik planlamanın kamu yönetiminde hayata geçirilmesi bir zorunluluk haline gelmiştir. Kamu yönetiminde yaşanan idari ve mali sorunlar dikkate alındığında kamu idarelerinin faaliyetlerini belirli bir plan dâhilinde yerine getirmeleri son derece önem kazanmıştır. Yeni kamu mali yönetimi sürecinde mali disiplini sağlamak, kaynakları stratejik önceliklere göre dağıtmak, bu kaynakların etkin kullanılıp kullanılmadığını izlemek ve bunun üzerine bir hesap verme sorumluluğu geliştirmek temel görevimizdir.

Hafif düzeydeki zihinsel engelli bireylerin sosyal hayatta kendi öz güvenlerini kazanmaları, çalışma alanlarında nitelikli personelin geliştirilmesi ve hafif düzeydeki zihinsel engelli bireylerin bağımsız yaşam becerilerini üst seviyelere taşımak stratejik planımızın temel hedefini oluşturmuştur..Çalışmalarımızda yer alarak bize destek olan tüm paydaşlarımıza;özverili çalışmaları için teşekkürlerimi sunuyorum, bundan sonraki aşamalarda da tüm paydaşlarımızın çalışmalarımıza katılımlarının artarak devam etmesini temenni ederim.

**Osmangazi Saibe Durmaz Özel Eğitim Meslek Okulu Müdürlüğü**

**Strateji Geliştirme Hizmetleri Birimi**



The background features a series of concentric, overlapping circles in shades of red and brown. Each circle is composed of many thin, parallel lines, creating a textured, sunburst-like effect. Small arrows are placed along the perimeter of each circle, pointing in a clockwise direction. The overall composition is dynamic and suggests a process or a cycle.

# 1. BÖLÜM

## STRATEJİK PLANLAMA HAZIRLIK SÜRECİ

## STRATEJİK PLANLAMA HAZIRLIK SÜRECİ

Dünyada kamu malî yönetimi ve kontrol sistemi konusunda önemli gelişmelerin yaşanması ve ülkemizde de kamu idarelerinin sayı, nitelik ve teşkilatlanmalarına bağlı olarak önemli değişikliklerin meydana gelmesi sonucunda “5018 sayılı Kamu Mali Yönetimi ve Kontrol Kanunu” 24.12.2003 tarihinde 25326 sayılı resmi gazetede yayımlanarak yürürlüğe girmiştir. Kamu idare ve kurumlarının elde ettiği her türlü kamu kaynağının daha verimli, etkin ve şeffaf kullanılmasını amaçlayan Kanun’un 9. maddesiyle kamu idarelerinin stratejik plan hazırlaması zorunlu hale getirilmiştir. Aynı Kanun maddesinde kamu hizmetlerinin istenilen düzeyde ve kalitede sunulabilmesi için kamu kurumlarının, bütçeleri ile program ve proje bazında kaynak tahsislerini; stratejik planlarına, yıllık amaç ve hedefleri ile performans göstergelerine dayandırmalarının gerekliliği belirtilmiştir. Bu bağlamda Bakanlığımız, 2013/26 sayılı genelge ve Stratejik Plan Hazırlık Programı aracılığıyla 2019-2023 Stratejik Planı’nın yapılmasına ilişkin yol haritasını belirlemiştir.

### A. Osmangazi Saibe Durmaz Özel Eğitim Meslek Okulu

#### 2019-2023 Stratejik Planlama Süreci

Müdürlüğümüz ilgili genelge ile Bakanlığımızın belirttiği takvim dâhilinde 2019-2023 Stratejik Planlama çalışmalarına başlamıştır. Çalışmalar, Osmangazi Saibe Durmaz Özel Eğitim Meslek Okulu Müdürlüğü Stratejik Plan Koordinasyon Ekibi rehberliğinde tüm birimlerin katılımıyla yürütülmüştür. Müdürlüğümüzde stratejik planlama hazırlıkları kapsamında gerçekleştirilen faaliyetler aşağıda belirtilmiştir:

1. 2013/26 sayılı genelge doğrultusunda Okul Müdürü, 1 müdür yardımcısı, 1 öğretmen, okul aile birliği başkanı ve 1 okul aile birliği üyesinden oluşturulan Stratejik Plan Üst Kurulu, aşağıda tabloda belirtilen Stratejik Plan Ekibi tarafından bilgilendirilmiştir. Stratejik planın hazırlanması sürecinde ihtiyaç duyulan hallerde üst kurul bilgilendirilerek çalışmalar konusunda gerekli onay alınmıştır.

STRATEJİK PLAN ÜST KURULU		
SIRA NO	ADI SOYADI	UNVANI - GÖREVİ
1	SALİSE AYHAN	OKUL /KURUM MÜDÜRÜ
2	ZUHAL BOZKURT	MÜDÜR YARDIMCISI
3	ESEN TURHAN	ÖĞRETMEN
4	EMRULLAH EBEM	OKUL AİLE BİRLİĞİ BAŞKANI
5	ARİFE AYKIR	OKUL AİLE BİRLİĞİ YÖNETİM KURULU ÜYESİ
STRATEJİK PLANLAMA EKİBİ		
1	AHMET ÖZTÜRK	MÜDÜR YARDIMCISI
2	TUFAN ATA TÜRKYILMAZ	ÖĞRETMEN
3	AYŞE ÜNAL	ÖĞRETMEN
4	FEVZEDDİN ALSAÇ	ÖĞRETMEN
5	ESEN TURHAN	ÖĞRETMEN
6	SARUHAN ÖZGENÇOĞLU	ÖĞRETMEN
7	HÜMEYRA HAS AKBAŞ	ÖĞRETMEN
8	RAMAZAN RUSÇUKLU	GÖNÜLLÜ VELİ



## Stratejik Plan Hazırlık Süreci

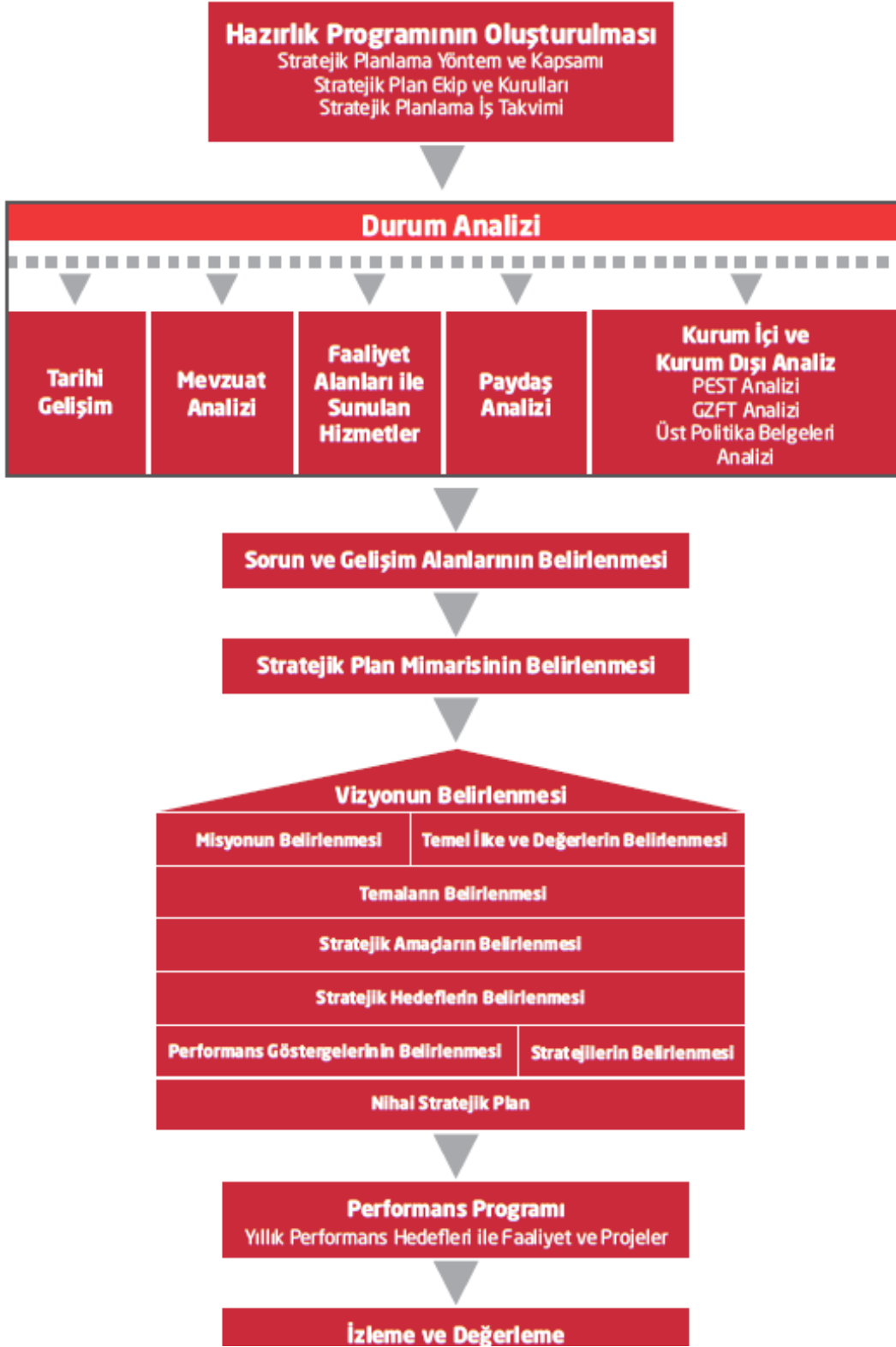
Stratejik planlama uygulamalarının başarılı olması önemli ölçüde plan öncesi hazırlık çalışmalarının iyi planlanmış olmasına ve sürece katılımın üst düzeyde sağlanmasına bağlıdır. Hazırlık dönemindeki çalışmalar Strateji Geliştirme Başkanlığınca yayınlanan “Millî Eğitim Bakanlığı 2019-2023 Stratejik Plan Hazırlık Programı”nda detaylı olarak ele alınmıştır. Program aşağıdaki konuları içermektedir:

- Stratejik plan hazırlık çalışmalarının başladığının duyurulması
- Strateji geliştirme kurul ve ekiplerinin oluşturulması
- Stratejik planlama ekiplerine eğitimler düzenlenmesi
- Stratejik plan hazırlama takviminin oluşturulması



2019-2023 döneminde kullanılmış olan Millî Eğitim Bakanlığı Stratejik Planlama Modeli, Şekil-1’de belirtilmiştir. Şekil 1’e göre durum analizinin gerçekleştirilerek geleceğe yönelim bölümünün tasarlanması, stratejik planın yıllık uygulama dilimleri olan performans programının hazırlanması ve uygulama sonuçlarının izlenip değerlendirilmesi Millî Eğitim Bakanlığı Stratejik Planlama Modeli’nin ana hatlarını oluşturmaktadır.

Bu kısımda yukarıdaki konular kapsamında MEB 2019-2023 Stratejik Planı’nın oluşturulma sürecine yön veren mevzuat ve program ile çalışma ekipleri ve takvimine değinilmiştir.



## DURUM ANALİZİ

Durum analizi bölümünde okulumuzun mevcut durumu ortaya konularak neredeyiz sorusuna yanıt bulunmaya çalışılmıştır.

Bu kapsamda okulumuzun kısa tanıtımı, okul künyesi ve temel istatistikleri, paydaş analizi ve görüşleri ile okulumuzun Güçlü Zayıf Fırsat ve Tehditlerinin (GZFT) ele alındığı analize yer verilmiştir.

## TARİHİ GELİŞİM



Okulumuz Milli Eğitim Müdürlüğünün 28.01.2010 tarihli 326/4214 sayılı yazısında Bursa Valiliği ile hayırsever Durmazlar Makine Sanayi ve Ticaret A.Ş arasında imzalanan protokol gereği eğitilebilir zihin engelli öğrencilere yönelik bir İş Okulu açılması ile ilgili teklif yazısı ve öğretime başlaması için M.E. B. Özel Eğitim Rehberlik ve Dan. Hiz. Genel Müdürlüğünün 10.02.2010 tarih, 160.01.01/709 sayılı onay yazısı ve Bakan adına Müsteşar Yardımcısı Sayın Recep IŞIK'IN olur imzalarıyla 2009-2010 yılı eğitim öğretim döneminde faaliyetine başlamıştır.

## MEVZUAT ANALİZİ

Mevzuat analizi aşamasında, Cumhurbaşkanlığı Teşkilatı Hakkında Cumhurbaşkanlığı Kararnamesi, Millî Eğitim Bakanlığının görev alanı kapsamındaki Kanunlar incelenmiştir. İncelenen mevzuat çerçevesinde, Müdürlüğümüz faaliyet alanı kapsamında olan ve önümüzdeki 5 yıllık sürede ulaşılması öngörülen stratejik amaç ve hedeflere dayanak oluşturan mevzuat hükümlerine bu kısımda yer verilmiştir.

10.07.2018 tarihli ve 30474 sayılı Resmî Gazete’de yayımlanarak yürürlüğe giren Cumhurbaşkanlığı Teşkilatı Hakkında Cumhurbaşkanlığı Kararnamesi’ne göre okulumuzun görevleri şunlardır:

1. Orta öğretim çağındaki özel eğitim ihtiyacında olan hafif düzeyde zihinsel engele sahip öğrencileri bedenî, zihnî, ahlaki, manevî, sosyal ve kültürel nitelikler yönünden geliştiren ve insan haklarına dayalı toplum yapısının ve küresel düzeyde rekabet gücüne sahip ekonomik sistemin gerektirdiği bilgi ve becerilerle donatarak geleceğe hazırlayan eğitim ve öğretim programlarını tasarlamak, uygulamak, güncellemek; öğretmen ve öğrencilerin eğitim ve öğretim hizmetlerini bu çerçevede yürütmek,
2. Ulusal politikalara uygun stratejileri uygun hareket etmek, uygulamak, ortaya çıkan yeni hizmet modellerine göre güncelleyerek geliştirmek,
3. Eğitim öğretim hizmetlerini yeniliklere açık, dinamik, ekonomik ve toplumsal gelişimin gerekle-riyle uyumlu biçimde güncel teknik ve modeller ışığında geliştirmek ve uygulamak,
4. Eğitime erişimi kolaylaştıran, her vatandaşın eğitim fırsat ve imkânlarından eşit derecede yararlanabilmesini teminat altına alan politika ve stratejiler geliştirmek ve uygulamak,
5. Kız öğrencilerin, engellilerin ve toplumun özel ilgi bekleyen diğer kesimlerinin eğitime katılımını yaygınlaştıracak politika ve stratejileri takip etmek, uygulamak,
6. Özel yetenek sahibi kişilerin bu niteliklerini koruyucu ve geliştirici özel eğitim ve öğretim programlarını tasarlamak ve uygulamak,
7. Kanunlarla ve Cumhurbaşkanlığı kararnameleriyle verilen diğer görevleri yapmak.

## FAALİYET ALANLARIVE SUNULAN HİZMETLER

Durum analizinin üçüncü aşaması olan faaliyet alanlarının belirlenmesi; yasal yükümlülükler ve mevzuat analizi çalışmalarından sonra hazırlanmıştır. Kurumun bağlı bulunduğu anayasa, kanun, tüzük, yönetmelik, genelge ve yönergeden kaynaklanan yetki, görev ve sorumluluklarına bağlı olarak kurumun yaptığı iş ve işlemler sıralanıp gruplandırılmıştır. Böylece faaliyet alanları ve sunulan hizmetler hakkında düzenlemeye gidilmiştir. Buna göre okulumuz 3 (üç) faaliyet alanında hizmet vermektedir. Bu faaliyet alanları aşağıdaki tabloda gösterilmiştir.

### Osmangazi Saibe Durmaz Özel Eğitim Meslek Okulu Müdürlüğü Faaliyet Alanları

FAALİYET ALANLARI		ÜRÜN VE HİZMETLER
YÖNETİM	Okul Ve Bina İşleri	Kurul ve Komisyonların kurulması
		Veli Toplantıları ve Öğretmenler Kurulu Toplantıları
		Resmi yazışmaların güncel ve etkin yürütülmesi
		Bina Bakım ve Onarımı
		Taşınır mal temini ve kayıt altına alınması
		Taşınırların bakım ve onarımı
		Arşiv hizmetleri
		Okul web sitesinin düzenlenmesi ve güncel tutulması
		Okul bahçesi ve oyun alanlarının düzenlenmesi
		Okul-Aile Birliği rehberlik ve denetimi
		Stratejik Plan hazırlanması
		Sivil savunma Tedbir Planı ve Sabotajlara Karşı Korunma Planı hazırlanması
		Toplam Kalite Yönetimi
		Personel İşleri
	Ek ders bordrosu	
	Doğum, Evlenme, Cenaze gideri v.b. yardımlar	
	Nöbetlerin düzenlenmesi	
	Derece ve kademe terfileri	
	Ödüllendirme	
	Personel Kimlik Kartı	
	Görev Yeri Belgesi	
	Hastalık izinleri	
	Mazeret izinleri	
	Personel Nakil Belgesi	
	Norm kadroların tespiti ve güncel tutulması	
	Personel iş ve işlemleri ile ilgili duyuruların yapılması	
	Yeni kayıt	
	Okullar arası nakiller	
	Devamın izlenmesi	

	Öğrenci İşleri	Başarıların değerlendirilmesi
		Davranışların değerlendirilmesi
		Karne düzenlenmesi
		Ödüllendirme
		İhtiyaç sahibi öğrencilere yardım edilmesi
		Diploma Kayıt Örneği düzenlemesi
		Öğrenci Durum Belgesi düzenlemesi
		Öğrenci Belgesi düzenlemesi
		Servis Hizmetleri
		RAM Yönlendirme Hizmetleri
	Özel Eğitim	Öğrencilerin eğitim ihtiyaçları, yeterlilikleri, ilgi ve yetenekleri doğrultusunda kendi
		Üst öğrenime hazırlamak
	Rehberlik ve Psikolojik Danışma	Bireyin tüm yönleriyle en üst düzeyde gelişimi ve uyum sağlaması için gerekli seçimleri,
		Eğitsel rehberlik
		Kişisel rehberlik
		Mesleki rehberlik
		RAM raporları doğrultusunda Bireysel Eğitim Planı
	Sosyal, Kültürel ve Sportif Etkinlikler	Geziler
		Yarışmalar
		Okul Meclisi çalışmaları
		Tiyatro ve Sinema
		Sportif Etkinlikler
		Turnuvalar
		Satranç
		Görsel Sanatlar
		Kulüp Çalışmaları
		Toplum Hizmeti Çalışmaları
		Halk oyunları
		Sergiler
		Okul Gazetesi ve Okul Dergisi
		Sivil Savunma
	Tahliye tatbikatı	
	Veliler	HEM işbirliğiyle okuma yazma kursları açmak
Eğitim seminerleri düzenlemek		
Toplantılar yapmak		



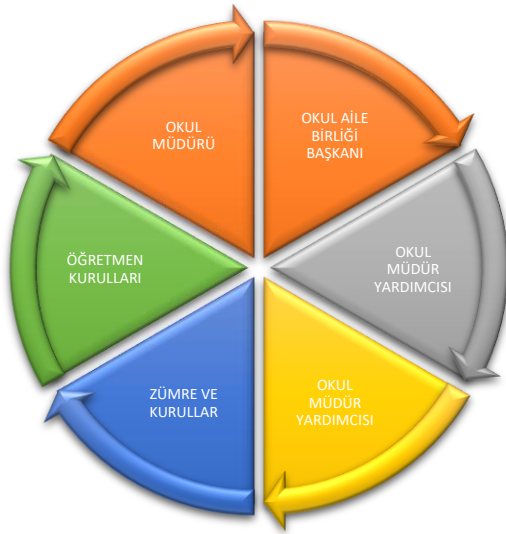
#### D. PAYDAŞ ANALİZİ

Paydaş analizi çalışmaları ile stratejik planlama çalışmalarına veri sağlamak için okulumuz iç ve dış paydaşlarının okulumuz hizmetleri ile ilgili beklentilerini öğrenmek, memnuniyetlerini ölçmek ve okulumuzun hizmet performansını saptamak amaçlanmıştır. Paydaşlar iyi bir stratejik planın en önemli unsurlarıdır. Bu bağlamda paydaşların belirlenmesinde hassas davranılmıştır.

Paydaş belirleme çalışmaları çerçevesinde hazırlama ekibi üyeleri iş bölümü yaparak paydaş görüşmeleri gerçekleştirmiştir. Yapılacak faaliyet ve projeler için hangi paydaşların önem arz ettiği dikkate alınarak bir taslak liste hazırlanmıştır. Bu taslak liste çerçevesinde yapılan paydaş görüşmelerinde listede düzenlemeler yapılarak son hali verilmiştir. Paydaşların belirlenen projelerle ilgili beklentileri de tespit edilmiştir.

Paydaşlar değerlendirilerek, okulumuzun sunduğu hizmetlerle bunlardan yararlananların ilişkilendirilmesi yapılmıştır. Paydaşlar sınıflandırdıktan sonra tüm paydaşların ayrıntılı bir analizi yapılmıştır. Katılımcı bir anlayış çerçevesinde belirlenen paydaşlar kurumun işleyişi ve yapısı hakkında da bilgilendirilmiştir.

Son aşamada tespit edilen paydaşların önceliklendirilmesi yapılmıştır. Buradaki öncelik o paydaştan etkilenme düzeyinin görülmesi bakımından önemlidir.



Paydaş anketlerine ilişkin ortaya çıkan temel sonuçlara altta yer verilmiştir :

#### Öğrenci Anketi Sonuçları:

- \*Öğrenciler bazı sınıf ve atölyelerin donanım ve ekipmanlarını yeterli bulmamaktadır.
- \*e-kpss sınavına hazırlanmak en önemli öncelikleri olduğunu belirten öğrenci sayısı fazladır.
- \*Öğrencilerin staj uygulamalarının artması yönünde talepleri bulunmaktadır.
- \*Evde aile içi iletişim problemi yaşayan oldukça fazla sayıda öğrenci bulunmaktadır.

#### Öğretmen Anketi Sonuçları:

- \*Okulda yapılan sosyal-kültürel ve sportif çalışmaların artırılması gerektiğini düşünen öğretmen sayısı oldukça fazladır.
- \*Okuldaki güvenlik önlemlerinin artırılması gerektiğini düşünen öğretmenler bulunmaktadır.
- \*e-kpss hazırlık kursu açma konusunda talepler dile getirilmiştir.
- \*Bazı derslik ve atölyelerin donanım ve ekipman desteğine ihtiyaç olduğunu belirten öğretmen sayısı oldukça fazladır.
- \*Eğitim-öğretim konusunda yeterli aile desteğini alamadığını ifade eden öğretmenler vardır.
- \*Okuldaki kitap sayısının yeterli olmadığını ifade etmişlerdir.
- \*Çoğu öğretmen kurum içi iletişimi yeterli bulduklarını dile getirmiştir.

#### Veli Anketi Sonuçları:

- \*Çocuklarının gelecekte mesleki istihdam edilmemesi kaygısı yaşayan veli sayısı oldukça fazladır.
- \*Çocuklarına nasıl davranmaları gerektiği konusunda bilgi ihtiyacı olduğunu söyleyen veliler bulunmaktadır.
- \*Okuldaki güvenlik tedbirlerinin artırılması gerektiğini düşünen veliler bulunmaktadır.
- \*Okulda velilere yönelik yapılan rehberlik çalışmalarının sayısının artırılmasını talep eden veliler tespit edilmiştir.
- \*Veliler servis ve yemek hizmetlerinden duydukları memnuniyeti dile getirmişlerdir.

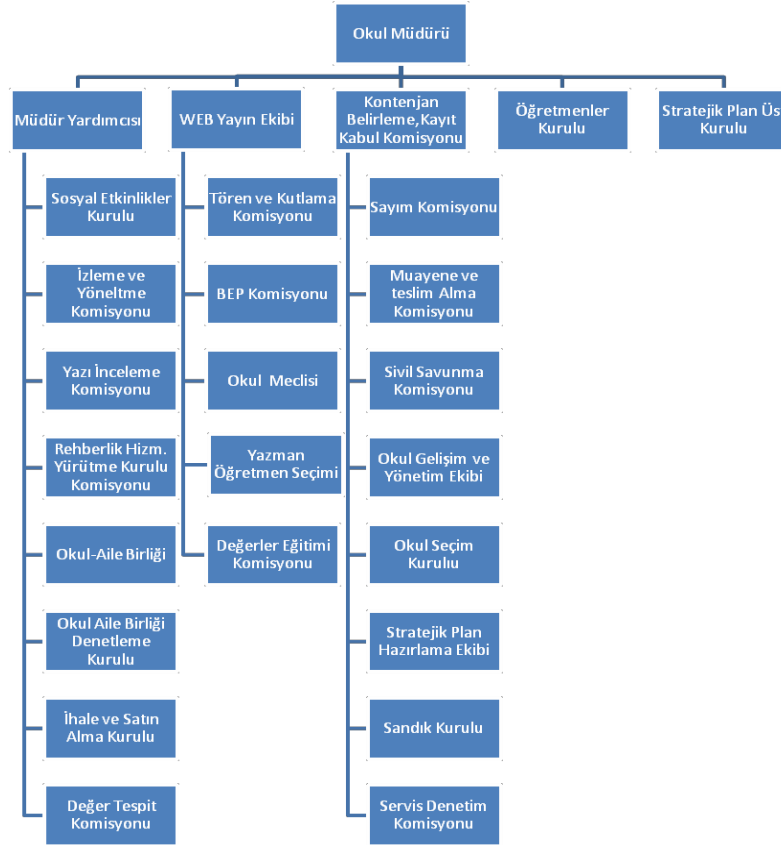
## KURUM İÇİ VE KURUM DIŐI ANALİZ

Kurum ii ve dıŐı analiz alıŐmaları kapsamında okulumuzun teŐkilat yapısı, insan kaynakları, mali kaynakları, istatistiki verileri, teknolojik alt yapısı ve teknolojiyi kullanma dzeyi, kurumun ara ve bina envanteri ile diŐer varlıkları, kurumda kullanılan raporlama sistemi, kurumun yapısı ve grev alanları yer almaktadır. Okulumuzun bu alanlardaki mevcut durumu hakkında bilgi toplanmıŐ ve bu bilgiler deŐerlendirilerek kurum hakkında sonulara ulaŐılmıŐtır. Sonular analiz edilerek okulumuzun gl ve zayıf ynleri ortaya konmuŐtur.

### 1. KURUM İÇİ ANALİZ

Kurum ii analiz alıŐmaları kapsamında okulumuzun teŐkilat yapısı, insan kaynakları, kurum kltr, teknolojik dzeyi, mali kaynakları ve istatistiki verileri hakkında ilgili birimler, BakanlıŐımız e-okul veri tabanı, MEBBİS sistemi, Trkiye İstatistik Kurumu (TİK) Bursa Blge MdrlĐ ile Genlik ve Spor İl MdrlĐnden bilgi toplanmıŐ, bu bilgiler deŐerlendirilmiŐtir. Elde edilen sonular analiz edilerek MdrlĐmzn gl ve zayıf ynleri belirlenmiŐtir.

### OKUL MDRLĐ TEŐKİLAT YAPISI



*Osmangazi Saibe Durmaz zel EĐitim Okulu TeŐkilat Őeması*

### 1.1.1 OKUL / KURUMUN BÖLÜMLERİ

### 1.1.2 KURULLAR VE KOMİSYONLAR

KURULAN EKİP/KURUL/ KOMİSYON ADI	KURULAN EKİP VE KOMİSYON KİMLERDEN OLUŞUYOR	TOPLANMA PERİYODU
Öğretmenler Kurulu	Müdür, Müdür Yardımcıları ve Tüm öğretmenler	Yılda üç defa
İhale ve Satın Alma Kurulu	1 Müdür Yrd, 4 Öğretmen	İhtiyaç durumunda
Muayene Teslim Alma ve Sayım Komisyonu	3 Öğretmen	İhtiyaç durumunda
Tören ve Kutlama Komisyonu	1 Müdür Yrd, 5 Öğretmen	İhtiyaç durumunda
Sayım Komisyonu	1 Müdür Yrd, 2 Öğretmen,	İhtiyaç durumunda
Rehberlik Hizmetleri Yürütme Kurulu Komisyonu	1Müdür, 3 Md. Yard. ,4 Öğretmen, 1 OAB temsilcisi	İhtiyaç durumunda
9.Sınıflar Kayıt Komisyonu	1 Müdür Yrd, 2 Öğretmen	Kayıt tarihinde
Stratejik Plan Üst Kurulu	1Müdür, 1 Md. Yrd, 1 Öğrt.1 OAB Başkanı 1 OAB YKÜ	İhtiyaç durumunda
Stratejik Plan Hazırlama Ekibi	1 Müdür Yrd, 6 Öğretmen, 1 Veli	İhtiyaç durumunda
Okul-Aile Birliği Yönetim Kurulu	5 Veli	İhtiyaç durumunda
Okul-Aile Birliği Denetleme Kurulu	4 Öğretmen	Yılda bir defa
Okul Meclisi	Bir öğrenci temsilcisi	2 ayda bir defa
Okul Gelişim ve Yönetim Ekibi	1 Müdür, 1 Mdr Yard., 4 Öğretmen	İhtiyaç durumunda
Kontenjan Belirleme, Kayıt Kabul Komisyonu	1 Mdr.Yrd.3 Öğretmen, 1 OAB Üyesi	İhtiyaç durumunda
BEP Komisyonu	1 Müdür Yrd, 3 Öğretmen	Yılda üç defa
WEB Yayın Ekibi	1 Müdür Yrd, 2 Öğretmen	İhtiyaç durumunda
Yazman Öğretmen Seçimi	4 Öğretmen	İhtiyaç durumunda
Sivil Savunma Komisyonu	1 Müdür Yrd, 3 Öğretmen	İhtiyaç durumunda

### 1.1.1 FİZİKİ YAPI

Okulumuzun tapusu Vakıflar Genel Müdürlüğü'ne aittir. 640 m2 arsa üzerine tek bloktan oluşan okulumuzun, bina oturma alanı 205m2 olup, kat alanların toplamı 1025 m2'dir. Binamızın yapı tarihi bilinmemekte olup 2010 yılında Saibe Durmaz adına Durmaz ailesi tarafından tadilat, bakım ve onarımı yaptırılmıştır. Isıtma sistemimiz doğal gazlı olup kalorifer ile yapılmaktadır. Okulumuz 5 kattan oluşmaktadır. Bodrum Kat; ağaç işleri atölyesi, mutfak, yemekhane ve su deposundan oluşmaktadır. Zemin kat; öğretmenler odası, müdür yardımcısı odası, tekstil atölyesi, giyim-üretim atölyesi ve 1. derslik sınıfından oluşmaktadır. 1.kat; müdür odası, memur odası, bilgisayar laboratuvarı, 2.derslik ve 3.derslikten oluşmaktadır. 2.kat; 4.derslik, yiyecek içecek hazırlama ve servisi atölyesi, resim dersliği, 5. Derslik ve 6.derslikten oluşmaktadır. 3.kat; çok amaçlı salon, spor odası, müzik dersliği, olarak kullanılmaktadır. Bahçe'nin iki bölümden oluşup, bir bölümü spor alanı olarak düzenlenmiş olup, diğer bölümü de yeşil alan olarak düzenlenmiştir.

Fiziki Mekân	Var	Yok	Adedi	İhtiyaç
Öğretmen Çalışma Odası	X		1	0
Ekipman Odası		X		1
Kütüphane		X		1
Rehberlik Servisi	X		1	0
Resim Odası	X		1	0
Müzik Odası	X		1	0
Çok Amaçlı Salon	X		1	0
El Sanatları Teknolojisi Atölyesi	X		1	0
Giyim Üretim Teknolojileri Atölyesi	X		1	0
Mobilya ve İç Mekan Tasarımı Atölyesi	X		1	0
Tekstil Teknolojisi Atölyesi	X		1	0
Yiyecek ve İçecek Servisi Atölyesi	X		1	0
Bilgisayar laboratuvarı Atölyesi	X		1	0
Yemekhane	X		1	0
Spor Salonu		X	0	1
Arşiv	X		1	0

## 1.2 İNSAN KAYNAKLARI

Osmangazi Saibe Durmaz Özel Eğitim Meslek Okulu Müdürlüğü 29 personeliyle hizmet vermektedir. Yönetici ve personelin dağılımı aşağıda gösterilmiştir.

Unvan*	Erkek	Kadın	Toplam
Okul Müdürü ve Müdür Yardımcısı	2	2	4
Sınıf Öğretmeni	3	11	14
Branş Öğretmeni	1	2	3
Atölye Öğretmeni	4	1	5
Rehber Öğretmen		1	1
İdari Personel	1		1
Yardımcı Personel	1		1
Güvenlik Personeli			
<b>Toplam Çalışan Sayıları</b>	<b>9</b>	<b>20</b>	<b>29</b>

*Osmangazi Saibe Durmaz Özel Eğitim Meslek Okulu Müdürlüğü Personel Dağılımı*

## 1.3 KURUM KÜLTÜRÜ

Kurum kültürü, kurumsal kimliğin ve kurumsal felsefenin oluşmasını sağlayarak çalışanların davranışlarını, iş yapış yöntemlerini ve iletişim düzeylerini şekillendirmektedir. Osmangazi Saibe Durmaz Özel Eğitim Meslek Okulu bağlı bulunduğu kanuni yükümlülükler bağlamında kurmuş olduğu iletişim süreçleri ve karar alma süreçleri ile “özel eğitimde, rehberlik hizmetlerinde, sosyal kültürel çalışmalarda çağdaş” bir okul olma vizyonu doğrultusunda hareket etmektedir. Bu bağlamda temel amacımız örgütsel iklimi pozitif ve mensubu bulunmaktan övünç duyulan ve memnun olunan bir okul ortamı yaratmak ve sürdürmektedir. Osmangazi Saibe Durmaz Özel Eğitim Meslek Okulu olarak; kurum kültürünün inşasında “Akademik mükemmellik ve özgürlük, Çevre bilinci, Eğitim kalitesi, Bilimsel özerklik, Etik değerlere bağlılık, Şeffaflık ve hesap verilebilirlik, Sosyal sorumluluk, Yenilikçilik, Paydaşlar ile işbirliği” temel değerlerine bağlılığından ödün vermeden sürekli iyileştirme anlayışı çerçevesinde hareket etmekteyiz. Tüm çalışanların katılımına açık olarak düzenlediğimiz “Ortak Akıl Toplantıları” ile farklı fikir ve bakış açılarına yer vermekte ve eleştiriye açık bir ortam oluşturmaya çalışmaktayız. Bu toplantılardan elde edilen sonuç ve bulgular şeffaf yönetim anlayışı gereği iç ve dış paydaşlarımız ile okul web sayfası üzerinden paylaşılmakta ve duyurulmaktadır.



## 1.4 TEKNOLOJİK KAYNAKLAR

### Teknolojik Kaynaklar Tablosu

Akıllı Tahta Sayısı	9	TV Sayısı	2
Masaüstü Bilgisayar Sayısı	23	Yazıcı Sayısı	6
Taşınabilir Bilgisayar Sayısı	2	Fotokopi Makinası Sayısı	2
Projeksiyon Sayısı	1	İnternet Bağlantı Hızı	24 Mb

*Osmangazi Saibe Durmaz Özel Eğitim Meslek Okulu Bilgi Teknolojileri Kaynak Durumu*

## 1.5 MALİ KAYNAKLAR

Okulumuz bütçesi, merkezi yönetim bütçesinden ayrılan pay, eğitime katkı payı gelirleri (bütçeleştirilen gelirler), kişi, grup ve özel kurumların bağışları ile okul-aile birliği gelirlerinden oluşmaktadır.

2016 YILINDA GELEN VE HARCANAN ÖDENEK TABLOSU	
GELEN ÖDENEK MİKTARI	161.436
CARİ GİDERLER HARCAMA TUTARI	161.436
OKUL İNŞAATI VE ONARIM GİDERLERİ HARCAMA TUTARI	60.000

*2016 Yılı Ödenek Tablosu*

2017 YILINDA GELEN VE HARCANAN ÖDENEK TABLOSU	
GELEN ÖDENEK MİKTARI	163.062
CARİ GİDERLER HARCAMA TUTARI	163.062
OKUL İNŞAATI VE ONARIM GİDERLERİ HARCAMA TUTARI	-

*2017 Yılı Ödenek Tablosu*

2018 YILINDA GELEN VE HARCANAN ÖDENEK TABLOSU	
GELEN ÖDENEK MİKTARI	180.000
YATIRIM İZLEME KOORDİNASYON BAŞKANLIĞI (YİKOB) ARACILIĞIYLA GELEN ÖDENEK	-
CARİ GİDERLER HARCAMA TUTARI	180.000
OKUL İNŞAATI VE ONARIM GİDERLERİ HARCAMA TUTARI	-

*2018 Yılı Ödenek Tablosu*

Söz konusu amaçların gerçekleştirilmesi, bir yandan kaynakların etkinlik, verimlilik ve tutumluluk ilkelerinin hayata geçirilmesine; diğer yandan hesap verebilirlik ile mali saydamlığın sağlanmasına hizmet edecektir.

### PESTLE ANALİZİ

PESTLE analiziyle okulumuz üzerinde etkili olan veya olabilecek politik, ekonomik, sosyokültürel, teknolojik, yasal ve çevresel dış etkenlerin tespit edilmesi amaçlanmıştır. Okulumuzu etkileyen ya da etkileyebilecek değişiklik ve eğilimlerin sınıflandırılması bu analizin ilk aşamasını oluşturmaktadır. Aşağıdaki matriste PESTLE unsurları içerisinde gerçekleşmesi muhtemel olan hususlar ile bunların oluşturacağı potansiyel fırsatlar ve tehditler ortaya konulmaktadır.

### GZFT ANALİZİ

Okulumuzun performansını etkileyecek iç ve dış stratejik konuları belirlemek ve bunları yönetebilmek amacıyla gerçekleştirilen durum analizi çalışması kapsamında Stratejik Planlama Ekibi tarafından GZFT Analizi yapılmıştır. İç paydaşlarla çalıştay tekniği ile iki aşamada gerçekleştirilen çalışmalar, dış paydaş mülakatları kapsamında elde edilen görüş ve öneriler ve Stratejik Planlama Ekibi tarafından GZFT Analizine temel girdiyi sağlamıştır. Paydaşlarla yapılan çalışmalar ile Stratejik Planlama Ekibi tarafından gerçekleştirilen diğer analizlerin birleştirilmesi neticesinde okulumuzun güçlü ve zayıf yanları, fırsat ve tehditlerini içeren uzun bir liste oluşturulmuştur. Analiz çerçevesinde ortaya konacak stratejik konuların daha gerçekçi ve ulaşılabilir bir çerçevede ele alınması amacıyla GZFT analizinde bir önceliklendirme yapılması kararlaştırılmıştır. Önceliklendirmede; bir yandan analizde yer alan hususların ağırlıklandırılması, diğer yandan Stratejik Planlama Ekibinin bilgi birikimi ve tecrübesi ışığında konuların önem derecesine göre sıralanması yöntemleri uygulanmıştır. Fırsatlar, okulumuzun kontrolü dışında gerçekleşen ve okulumuza avantaj sağlaması muhtemel olan etkenler ya da durumlardır. Tehditler ise, okulumuzun kontrolü dışında gerçekleşen, olumsuz etkilerinin engellenmesi veya sınırlandırılması gereken unsurlardır. Çevre analizinde; okulumuzu etkileyebilecek dışsal değişimler ve eğilimler değerlendirilmiştir.

GÜÇLÜ YÖNLER	
Eğitim ve Öğretimde Kalite	Kurumsal Kapasite
1. Öğrencilerimizin zihinsel engel grubunda en iyi seviyede olan öğrencilerden oluşması	1. Bursa'nın önemli bir sanayi bölgesinin bitişiğinde olması
2. Fiziksel sağlıklarının iyi durumda olması	2. Sosyo-ekonomik olarak kalkınmış bir şehir ve bölgede bulunması
3. Öğrencilerimizin öz-bakım becerilerinin olması	3. Sosyal ve kültürel zenginliğe sahip bir şehirde bulunması
4. Genç ve dinamik bir öğretmen kadrosunun olması	4. Yeni kurulmuş olan atölyelerinin bulunması
5. Öğretmenlerimizin arasında özel eğitimde tecrübe sahibi öğretmen sayısının fazla olması	5. Fatih projesi ile destekleniyor olması
6. Ortalama çalışma sürelerinin yüksek olması	6. Bilgisayar, tv, projeksiyon, video kayıt v.b teknolojik araçlar konusunda eksikliğinin bulunmaması
7. Aralarında yüksek lisans derecesine sahip ve doktora yapmakta olan öğretmenlerimizin bulunması	7. Özel Eğitim ve Rehberlik Hizmetleri Genel Müdürlüğünün bütçe konusunda gereken desteği sağlaması
8. Avrupa birliği projelerinde yer almış ve bu konuda tecrübeli öğretmenlerin varlığı	8. Okula mali destek sağlayan hayırseverlerin var olması
9. Okuldaki çalışmalara gönüllü destek veren velilerimizin bulunması	9. Okul proje ekibinin aktif bir şekilde çalışıyor olması
10. Okulda gerçekleştirilen projelere destek veren velilerin varlığı	
11. Yönetim alanında oldukça tecrübeli okul yöneticilerine sahip olması	
12. Liderlik davranışlarını sergileyebilen yönetici ve çalışanların bulunması	
13. Öğretmen yönetici iş birliğinin güçlü olması	
14. Kurum içi personel arasında iletişimin güçlü olması	
15. Öğrenci ve velilerinin isteklerini göz önünde bulunduran bir yönetim anlayışının olması.	
16. 2 defa Erasmus+ Avrupa Birliği projeleri yürütmüş olan bir kurum olması	
17. eni yöntem ve uygulamaları kurum bünyesinde sindirebilen bir kurum yapısının olması	
18. Özel eğitim materyalleri konusunda bakanlığın organize etmiş olduğu projelerin bulunması	

ZAYIF YÖNLER	
Eğitim ve Öğretimde Kalite	Kurumsal Kapasite
1. Sosyo ekonomik düzeyi düşük ve çoğunlukla göç etmiş ailelerden gelen çocuklar olması	1. Merkeze uzak bir semtte bulunması
2. Sosyal-kültürel ve sportif faaliyetlerden faydalanmayan öğrencilerin varlığı	2. Okul binasının eski ve kiralık olması
3. Okula devam etmeyen öğrencilerin bulunması	3. Dezavantajlı bireylere yönelik farklı materyal ve etkinlikler ile yenilikçi, özgün ve işlevsel materyallerin azlığı
4. E-kpss'de başarı düzeyinin düşük olması	4. Donanım ve ekipman eksikliği olan atölye ve dersliklerin bulunması
5. Ulusal ve uluslararası düzeyde spor müsabakalarına katılımın yeterli olmaması	5. Güvenlik kamera sisteminin eski olması
6. Okuma alışkanlığının yaygın olmaması	6. Müzik dersliğinde okula alınması gereken donanım ve ekipmanların bulunması
7. Velilerden çoğunun eğitim seviyesinin düşük olması	7. Atölyelerde ekipman ve makine eksikliğinin olması
8. Özel eğitim ihtiyacında çocuklara karşı gösterilmesi gereken tutum ve davranışlar konusunda yeterli bilgiye sahip olmayan velilerin varlığı	8. Okulda çalışan güvenlik görevlisinin olmaması
9. Okuldaki çalışmalara destek veren velilerin oldukça az olması	9. Yeterli spor alanlarının olmaması
10. Yönetici kadrolarının 4 yılda bir değişiyor olması	10.

FIRSATLAR	
Eğitim ve Öğretimde Kalite	Kurumsal Kapasite
<ol style="list-style-type: none"> <li>1. Bakanlığın özel eğitim alanında yeni bir yönetmelik çıkartmış olması</li> <li>2. Özel eğitim materyalleri konusunda bakanlığın organize etmiş olduğu projelerin bulunması</li> <li>3. Okuldaki atölyelerin yenilenmesi konusunda bakanlığın mali destek sağlaması</li> <li>4. Özel eğitime destek veren sivil toplum örgütlerinin ve gönüllülerin varlığı</li> <li>5. Tüm sınıflarda akıllı tahtaların var olması</li> <li>6. İhtiyaçlara cevap verebilen yeni yasal düzenleme ve yönetmeliklerin çıkarılmış olması</li> </ol>	<ol style="list-style-type: none"> <li>1. Okulun sanayinin gelişmiş olduğu, çalışma ve istihdam olanaklarının çok iyi olduğu bir bölgede yer alması.</li> <li>2. Fatih projesi altyapısına sahip olma</li> <li>3. Federasyon turnuvalarına katılabilecek spor kulübümüzün olması</li> <li>4. Coğrafi konum olarak avantajlı olması</li> <li>5. Yerel yönetimlerin kurumlarımıza katkılarının olması</li> <li>6. Hayırseverlerin yardım ve bağışlarının olması</li> <li>7. Ulusal ve Uluslararası hibe fonlarının varlığı</li> <li>8. Teknolojik altyapıdaki gelişmenin eğitimde uygulanabilir olması</li> <li>9. Tarihi, doğal ve kültürel yapının zengin olması</li> <li>10. Bilgiye ulaşmanın teknoloji sayesinde kolaylaşmış olması</li> <li>11. İlimizde 2 tane üniversite bulunması</li> </ol>
TEHDİTLER	
Eğitim ve Öğretimde Kalite	Kurumsal Kapasite
<ol style="list-style-type: none"> <li>1. Düşük sosyo-ekonomik düzeye sahip aileler</li> <li>2. Ulusal ve yerel medyanın özel eğitim konusunun önemini yeteri kadar gündeme getirmiyor olması</li> <li>3. Okulun sürekli göç alan bir bölge ve şehirde kurulmuş olması</li> <li>4. Özel eğitimi güçlendirecek teknolojik imkânların halen arzu edilen seviyede olmaması</li> <li>5. Teknolojik gelişmelerin öğrenciler üzerindeki olumsuz etkisi</li> <li>6. Suç oranı ve şiddet eğiliminde artış olması</li> <li>7. Engelli bireyleri uygun ve hızlı bir şekilde mesleki istihdam edilmelerini sağlayacak yasal düzenleme ve mevzuatların yeterli olmaması</li> <li>8. Parçalanmış ailelerin varlığı</li> <li>9. Sosyal ağlar, internet, TV vs. öğrencileri ve toplumu ahlaki yönden tehdit etmesi</li> <li>10. Ailelerin duygusal açıdan desteklenmemesi</li> <li>11. Yaşlarına uygun olmayan ve şiddet içeren TV programları yüzünden değişen öğrenci ve veli profilinin olması</li> </ol>	<ol style="list-style-type: none"> <li>1. Demografik yapıdaki sosyolojik, ekonomik ve kültürel farklılıklar</li> <li>2. Velinin öğretmene ve kuruma çok müdahale etmesi</li> <li>3. İlimizin deprem bölgesinde olması</li> <li>4. Okulların çevresinin güvenliğinin yeterli olmaması</li> <li>5. Kültürel ve tarihi mirasların yeterince sahiplenilmemesi</li> <li>6. Sosyal tesislerin yeterli olmaması</li> <li>7. Okulun hızla kirlenen ekolojik bir yapıya sahip bir coğrafyada konuşlanmış olması.</li> </ol>



# 3. BÖLÜM

## GELECEĞE YÖNELİM



## MİSYON

Özel Eğitime muhtaç bütün öğrencilerimize; iş, çalışma ve meslek bilinci vererek toplumun yararını amaçlayan, öğrencilerimizi istihdama yönelmiş kendi kendine yetebilen, yurttaşlık bilincine erişmiş ve topluma adapte olmuş bireyler olarak topluma kazandırmaktır.

## VİZYON

Alanı ile ilgili tüm gelişmeleri takip eden öncü, yenilikçi, öğrencilerini hayata hazırlayan, en iyi özel eğitim mesleki eğitim merkezi olmak.

## TEMEL DEĞERLER

- ❖ Ülkemizin geleceğinden sorumluyuz.
- ❖ Özel eğitim ihtiyacında olan tüm bireylerin topluma katılabileceğine inanırız.
- ❖ Toplam Kalite Yönetimi felsefesini benimseriz.
- ❖ Kurumda çalışan herkesin katılımı ile sürecin devamlı olarak iyileştirileceğine ve geliştirileceğine inanırız.
- ❖ Sağlıklı bir çalışma ortamı içerisinde çalışanları tanıyarak fikirlerine değer verir ve işimizi önemseriz.
- ❖ Mevcut ve potansiyel hizmet bekleyenlerin ihtiyaçlarına odaklanırız.
- ❖ Kendimizi geliştirmeye önem verir, yenilikçi fikirlerden yararlanırız.
- ❖ Okulumuzla ve öğrencilerimizle gurur duyarız.
- ❖ Öğrencilerimizi, yaratıcı yönlerinin gelişmesi için teşvik ederiz.
- ❖ Öğrencilerimiz, bütün çalışmalarımızın odak noktasıdır.

## Amaç, Hedef, Gösterge ve Stratejiler

**AMAÇ 1:** Ortaöğretim düzeyine gelmiş özel eğitime ihtiyacı olan tüm bireylerin eşit şartlar altında eğitim ve öğretim hizmetlerine katılarak okula devamlarını sağlamak.

**HEDEF1.1** içinde bulunduğumuz eğitim bölgesinde ortaöğretim düzeyine gelmiş özel eğitim ihtiyacında olan hafif düzey zihinsel engelli olup kaydını özel eğitim meslek okuluna yaptırmış ancak okula hiç gelmemiş öğrencileri en aza indirmek.

<b>Amaç 1</b>	Ortaöğretim düzeyine gelmiş özel eğitime ihtiyacı olan tüm bireylerin eşit şartlar altında eğitim ve öğretim hizmetlerine katılarak okula devamlarını sağlamak.									
<b>Hedef 1.1</b>	İçinde bulunduğumuz eğitim bölgesinde ortaöğretim düzeyine gelmiş özel eğitim ihtiyacında olan hafif düzey zihinsel engelli olup kaydını özel eğitim meslek okuluna yaptırmış ancak okula hiç gelmemiş öğrencileri en aza indirmek.									
<b>Performans Göstergeleri</b>	<b>Hedefe Etkisi (%)</b>	<b>Başlangıç Değeri</b>	<b>2019</b>	<b>2020</b>	<b>2021</b>	<b>2022</b>	<b>2023</b>	<b>İzleme</b>	<b>Rapor</b>	
<b>PG 1.1.1 Okula kaydı yapıp hiç okula gelmemiş öğrenci oranı (%)</b>	25	5	4	3	2	1	0	6 Ay	6 Ay	
<b>PG 1.1.2 Aile ziyareti yapılan öğrenci sayısı</b>	25	0	2	3	4	5	6	6 Ay	6 Ay	
<b>PG 1.1.3 Hazırlanan okul tanıtım broşür sayısı</b>	10	0	50	100	150	200	250	6 Ay	6 Ay	
<b>PG 1.1.4 Okul web sayfasının 1 ayda güncellenme sıklığı</b>	10	1	2	2	3	4	5	6 Ay	6 Ay	
<b>Koordinatör Birim</b>	Okul Yönetimi									
<b>İş Birliği Yapılacak Birimler</b>	Osmangazi Rehberlik ve Araştırma Merkezi, Okul-Aile Birliği, Rehberlik Servisi, Sınıf rehber öğretmenleri, Aile ve Sosyal Politikalar İl Müdürlüğü, Basın, Yayın Kurumları, Medya									
<b>Riskler</b>	-Özel eğitim ihtiyacında olan her öğrencinin tespit edilememesi. -Maddi yönden güçlüğü bulunan ailelerin varlığı.									
<b>Stratejiler</b>	<b>S 1.1.1</b>	-Türüne uygun okullara öğrencilerin erişimini artırmak için Osmangazi RAM ile işbirliği artırılabacaktır.								
	<b>S 1.1.2</b>	-Rehberlik servisi ve sınıf rehber öğretmenleriyle birlikte yıl boyunca aile ziyaretleri planlanacaktır.								
	<b>S 1.1.3</b>	-Okul tanıtım broşürleri rehberlik servisinde itinalı bir şekilde hazırlanacaktır.								
	<b>S 1.1.4</b>	- Okul WEB sayfasını, öğrenci ve velileri bilgilendirici ve özendirici şekilde düzenlenecek ve yayın yapılacaktır.								
<b>Maliyet Tahmini</b>	-0 TL									
<b>Tespitler</b>	-Ailelerin özel eğitim konusunda yeterli bilince sahip olmaması. -Ortaokul düzeyinde yapılan yönlendirmelerin yeterli olmaması.									
<b>İhtiyaçlar</b>	-Özel eğitim konusunda aile eğitimleri düzenlemek. -Ortaöğretim düzeyinde özel eğitim veren kurumların tanıtılması.									

## Hedef 1.2. Okula devam problemini en aza indirmek.

<b>Amaç 1</b>	Ortaöğretim düzeyine gelmiş özel eğitime ihtiyacı olan tüm bireylerin eşit şartlar altında eğitim ve öğretim hizmetlerine katılarak okula devamını sağlamak.								
<b>Hedef 1.2.</b>	Okula devam problemini en aza indirmek.								
<b>Performans Göstergeleri</b>	<b>Hedefe Etkisi (%)</b>	<b>Başlangıç Değeri</b>	<b>2019</b>	<b>2020</b>	<b>2021</b>	<b>2022</b>	<b>2023</b>	<b>İzleme</b>	<b>Rapor</b>
<b>PG 1.2.1 Okulda sürekli devamsızlık yapan öğrenci oranı (%)</b>	60	8	6	5	4	3	2	6 Ay	6 Ay
<b>PG 1.2.2 Devamsızlık yapan öğrenci velilerine yönelik 1 yıl içerisinde yapılan rehberlik semineri sayısı</b>	20	1	2	2	3	4	5	6 Ay	6 Ay
<b>PG 1.2.3 Aile ziyareti yapılan öğrenci sayısı</b>	25	3	4	5	6	7	8	6 Ay	6 Ay
<b>Koordinatör Birim</b>	Okul Yöneticileri								
<b>İş Birliği Yapılacak Birimler</b>	Rehberlik Servisi, Sınıf Rehber öğretmenleri, Veliler, Aile ve Sosyal Politikalar İl Müdürlüğü								
<b>Riskler</b>	-Ailelerden yeterli destek alınamaması. -Sosyo-ekonomik düzeyi düşük aile çocukları. -Kız çocuklarının okula gönderilmemesi.								
<b>Stratejiler</b>	<b>S 1.2.1</b>	- Devamsızlık mektupları zamanında gönderilecek ve aile bildirimleri zaman kaybetmeden yapılacaktır.							
	<b>S 1.2.2</b>	-Devamsızlık yapan öğrenci velilerine yönelik rehberlik servisi tarafından eğitimler düzenlenecektir.							
	<b>S 1.2.3</b>	-Ailelerin ziyaretleri yapılarak aileler ikna edilecektir.							
<b>Maliyet Tahmini</b>	-0 TL								
<b>Tespitler</b>	-Ailelerin öğrencilerinin özel eğitime ihtiyacı olmadığına dair yanlış kanılara sahip olması. -Öğrencilerinin direk çalışma hayatına atılmasına isteyen ailelerin varlığı. -Bir takım ruhsal sorunları olan öğrencilerin okula uyum sağlayamaması. -Anne ve babalardan okula devam konusunda yeterli desteğin alınamaması .								
<b>İhtiyaçlar</b>	-Ev ziyaretleri yapılarak ailelerin bilinçlendirilmelerini sağlanması. -Devamsızlık takibinin titizlikle yapılması.								

**AMAÇ 2: Öğrencilerimizin akademik başarılarını, bedensel, zihinsel ve duygusal gelişimlerini arttırarak, toplum içerisinde kendi kendilerine yeterli bir seviyeye ulaşmalarını sağlamak ve farklı alanlarda sosyal-kültürel faaliyetlere katılımlarını artırarak ders dışı zamanlarını en verimli şekilde değerlendirmelerini sağlamak.**

**Hedef 2.1: Okulumuzdaki öğrencilerinin e-kpss başarı düzeylerini arttırmak.**

<b>Amaç 2</b>	Öğrencilerimizin akademik başarılarını, bedensel, zihinsel ve duygusal gelişimlerini arttırarak, toplum içerisinde kendi kendilerine yeterli bir seviyeye ulaşmalarını sağlamak ve farklı alanlarda sosyal-kültürel faaliyetlere katılımlarını artırarak ders dışı zamanlarını en verimli şekilde değerlendirmelerini sağlamak.								
<b>Hedef 2.1</b>	Okulumuzdaki öğrencilerinin e-kpss başarı düzeylerini arttırmak.								
<b>Performans Göstergeleri</b>	<b>Hedefe Etkisi (%)</b>	<b>Başlangıç Değeri</b>	<b>2019</b>	<b>2020</b>	<b>2021</b>	<b>2022</b>	<b>2023</b>	<b>İzleme</b>	<b>Rapor</b>
<b>PG 2.1.1 12. Sınıf E-kpss'de 80 ve üstü alan öğrenci sayısı (%)</b>	25	1	2	2	3	3	4	6 Ay	6 Ay
<b>PG 2.1.2 Eğitim-öğretim yılında E-kpss'ye yönelik açılan kurs sayısı</b>	40	0	1	2	2	3	4	6 Ay	6 Ay
<b>PG 2.1.3 E-kpss'ye yönelik oluşturulan bilgi bankası sayısı</b>	15	0	1	2	3	4	5	6 Ay	6 Ay
<b>Koordinatör Birim</b>	Okul Yöneticileri								
<b>İş Birliği Yapılacak Birimler</b>	Osmangazi Halk Eğitim Merkezi, Özel Eğitim Öğretmenleri, Rehberlik Servisi								
<b>Riskler</b>	<ul style="list-style-type: none"> <li>- Öğrencilerin hafif düzeyde zihinsel engele sahip olmaları.</li> <li>- Halk eğitim kursları için yeter sayıya ulaşamaması.</li> <li>- Sınav hazırlık konusunda donanımlı ve istekli öğretmen sayısının az olması.</li> </ul>								
<b>Stratejiler</b>	<b>S 2.1.1</b>	-Sınav öncesi deneme sınavları hazırlanarak öğrencilere uygulanacaktır.							
	<b>S 2.1.2</b>	-Halk eğitim kursları bünyesinde okulda e-kpss kursları açılacaktır.							
	<b>S 2.1.3</b>	-Zihinsel Engelli öğrenciler için e-kpss'ye hazırlık dökümanları ve ders notları hazırlanacaktır.							
<b>Maliyet Tahmini</b>	0 TL								
<b>Tespitler</b>	<ul style="list-style-type: none"> <li>- Sınavı kazanabilmek için sistemli ve düzenli çalışma gerekliliğinin bulunması.</li> <li>- Kamu kadrolarına atanabilmek için en az 80 puan ve üstü alma gerekliliğinin bulunması.</li> </ul>								
<b>İhtiyaçlar</b>	<ul style="list-style-type: none"> <li>- E-kpss sınav hazırlık için bilgi bankasının oluşturulması.</li> <li>- E-kpss'ye hazırlık konusunda donanımlı ve istekli öğretmenlerin olması.</li> <li>- Halk eğitim müdürlüklerinin kursların açılması konusunda destek olması.</li> </ul>								

## Hedef 2.2: Okul düzeyinde öğrencilerin sportif etkinliklere katılımını artırarak, el-göz koordinasyonu ve fiziksel, zihinsel ve duygusal gelişimlerine katkıda bulunmak

<b>Amaç 2</b>	Öğrencilerimizin akademik başarılarını, bedensel, zihinsel ve duygusal gelişimlerini arttırarak, toplum içerisinde kendi kendilerine yeterli bir seviyeye ulaşmalarını sağlamak ve farklı alanlarda sosyal-kültürel faaliyetlere katılımlarını artırarak ders dışı zamanlarını en verimli şekilde değerlendirmelerini sağlamak.									
<b>Hedef 2.2</b>	Okul düzeyinde öğrencilerin sportif etkinliklere katılımını artırarak, el-göz koordinasyonu ve fiziksel, zihinsel ve duygusal gelişimlerine katkıda bulunmak									
<b>Performans Göstergeleri</b>		<b>Hedefe Etkisi (%)</b>	<b>Başlangıç Değeri</b>	<b>2019</b>	<b>2020</b>	<b>2021</b>	<b>2022</b>	<b>2023</b>	<b>İzleme</b>	<b>Rapor</b>
<b>PG 2.2.1 Okulda lisanslı sporcu sayısı (%)</b>		25	10	13	17	20	23	25	6 Ay	6 Ay
<b>PG 2.2.2 Spor kulübünüzün ferdî ve takım olarak katıldığı yarışma sayısı</b>		25	8	9	10	11	12	15	6 Ay	6 Ay
<b>Koordinatör Birim</b>	Okul yöneticileri									
<b>İş Birliği Yapılacak Birimler</b>	Beden Eğitimi Öğretmeni, Okul Klüp Yönetimi, Gençlik ve Spor İl Müdürlüğü, Spor Kulüpleri ve İlgili Federasyonlar									
<b>Riskler</b>	-Zihinsel engeli yanında bedensel engeli de bulunan öğrencilerin varlığı. -Öğrencilerin sağlık durumlarının birçok spor dalına girmesine engel teşkil etmesi.									
<b>Stratejiler</b>	<b>S 2.2.1</b>	- Kurum dışında gerçekleşen yarışmalar için okul yönetimi ile koordineli çalışmak ve Gençlik Spor Müdürlüğü ile iletişime geçmek.								
	<b>S 2.2.2</b>	-İl ve ilçede düzenlenen sportif faaliyetlere katılımların artması için okuldaki diğer branş ve sınıf öğretmenleriyle koordineli şekilde yarışmalar düzenlemek.								
<b>Maliyet Tahmini</b>	0 TL									
<b>Tespitler</b>	-Ulusal düzeyde turnuvalara katılım için yeterli maddî desteğin olmaması. -Öğrencilerin antrenman yapabilecekleri alanların mevcut olmaması.									
<b>İhtiyaçlar</b>	Beden Eğitimi dersi haricinde dersdışı egzersiz kurslarının düzenlenmesi. Öğrencilerin antrenman yapabilecekleri alanların oluşturulması.									

## Hedef 2.3 Okulumuz öğrencilerinin okuma alışkanlıklarını artırmak.

<b>Amaç 2</b>	Öğrencilerimizin akademik başarılarını, bedensel, zihinsel ve duygusal gelişimlerini arttırarak, toplum içerisinde kendi kendilerine yeterli bir seviyeye ulaşmalarını sağlamak ve farklı alanlarda sosyal-kültürel faaliyetlere katılımlarını artırarak ders dışı zamanlarını en verimli şekilde değerlendirmelerini sağlamak.									
<b>Hedef 2.3</b>	Okulumuz öğrencilerinin okuma alışkanlıklarını artırmak.									
<b>Performans Göstergeleri</b>	<b>Hedefe</b>	<b>Başlangıç</b>	<b>2019</b>	<b>2020</b>	<b>2021</b>	<b>2022</b>	<b>2023</b>	<b>İzleme</b>	<b>Rapor</b>	
<b>PG 2.3.1 Okuldaki kitap sayısı</b>	15	180	200	250	400	550	750	6 Ay	6 Ay	
<b>PG 2.3.2 Okulda öğrenci başına düzen kitap sayısı</b>	10	2	3	4	5	6	7	6 Ay	6 Ay	
<b>Koordinatör Birim</b>	Kütüphanecilik Kulübü									
<b>İş Birliği Yapılacak Birimler</b>	Okul Yöneticileri, Öğretmenler, STK, Hayırseverler, İl Kültür ve Turizm Müdürlüğü									
<b>Riskler</b>	-Öğrenci ve aileler arasında kitap okuma alışkanlığının yaygın olmaması. -Kitap alma için gerekli mali desteğin bulunmaması. -Okuma ve yazmada problem olan öğrencilerin varlığı									
<b>Stratejiler</b>	<b>S 2.3.1.</b>	-Kitap toplama kampanyaları düzenlenecektir.								
	<b>S 2.3.2.</b>	- Kitap almak için sivil toplum örgüt ve dernekleri ile hayırseverlerden destek alınacaktır.								
<b>Maliyet Tahmini</b>	5.000 TL									
<b>Tespitler</b>	-Toplum genelinde kitap okuma alışkanlığı konusunda arzu edilen kültürün halen oluşmaması. -Özel eğitim ihtiyacında olan öğrencilere yönelik yazılmış kitapların oldukça az sayıda olması. -Ailelerin okuma kitabı alma konusunda mali zorluklarının bulunması.									
<b>İhtiyaçlar</b>	-Kitap satın almak için mali desteğin bulunması. -Sınıf kitaplıklarının her yıl yenilenmesi ve düzenlenmesi. -Okul ders programına kitap okuma saatlerinin konulması									

## Hedef 2.4: Okulumuz öğrencilerinin sanat becerilerini daha üst düzeye taşımak.

<b>Amaç 2</b>	Öğrencilerimizin akademik başarılarını, bedensel, zihinsel ve duygusal gelişimlerini arttırarak, toplum içerisinde kendi kendilerine yeterli bir seviyeye ulaşmalarını sağlamak ve farklı alanlarda sosyal-kültürel faaliyetlere katılımlarını arttırarak ders dışı zamanlarını en verimli şekilde değerlendirmelerini sağlamak.									
<b>Hedef 2.4</b>	Okulumuz öğrencilerinin sanat becerilerini daha üst düzeye taşımak.									
<b>Performans Göstergeleri</b>		<b>Hedefe</b>	<b>Başlangıç</b>	<b>2019</b>	<b>2020</b>	<b>2021</b>	<b>2022</b>	<b>2023</b>	<b>İzleme</b>	<b>Rapor</b>
<b>PG 2.4.1 Yıl içerisinde yapılan resim sergisi sayısı</b>		25	1	2	3	4	5	6	6 Ay	6 Ay
<b>PG 2.4.2. Yıl içerisinde yapılan resim yarışmalarının sayısı</b>		25	1	2	3	4	5	6	6 Ay	6 Ay
<b>PG 2.4.3. Müzik korosunda faaliyet gösteren öğrenci sayısı</b>		25	8	10	12	14	16	18	6 Ay	6 Ay
<b>PG 2.4.4 . Okulda elektronik batari çalan öğrenci sayısı</b>		25	1	2	3	4	5	6	6 Ay	6 Ay
<b>Koordinatör Birim</b>	Okul Yöneticileri									
<b>İş Birliği Yapılacak Birimler</b>	Müzik ve Resim Öğretmenleri, Veliler, Halk Eğitim Merkezi, İl Kültür ve Turizm Müdürlüğü									
<b>Riskler</b>	-Öğrencilerin resim sergisi ve yarışmalarına karşı beklenen ilgiyi göstermemesi. -Öğrencilerin müzik korosuna katılım konusunda yeterli ilgiyi göstermemesi. -Öğrencilerin okul dışında prova yapma şansının olmaması.									
<b>Stratejiler</b>	<b>S 2.4.1.</b>	-Yıl boyunca önemli gün ve haftalarda resim sergileri hazırlanacaktır.								
	<b>S2.4.2.</b>	-Yıl boyunca önemli gün ve haftalarda resim yarışmaları düzenlenecektir.								
	<b>S2.4.3.</b>	-Dersdışı egzersizler ve halk eğitim bünyesinde kurslar açılacaktır.								
	<b>S2.4.4.</b>	-Müzik dersinde vurmali çalgılara ağırlık verilecektir.								
<b>Maliyet Tahmini</b>	0 TL									
<b>Tespitler</b>	-Resim konusunda oldukça yetenekli ve ilgili öğrenciler mevcuttur. -Resim dersinin haftalık ders saati yeterli değildir. -Ailelerin resim dersine olan tutumları olumlu değildir. -Müzik korosunun prova yapabileceği zaman kısıtlıdır.									
<b>İhtiyaçlar</b>	-Çocukların düşünsel, duygusal ve fiziksel ihtiyaçlarını destekleyen resim atölyesinin kurulması. -Dersdışı egzersiz ve halk eğitim kurslarının açılması. -Resim dersinin özel eğitim ihtiyacında olan öğrencilerin seviyesine uygun hale getirilmesi. -Son teknoloji elektronik batarinin alınması.									

**Amaç 3. Öğrencilerin ve velilerinin sosyal beceri, iletişim, topluma uyum, problem çözme ve öfke kontrolü konularında beceri geliştirmelerini sağlamak.**

**Hedef 3.1 Öğrencilerle yapılan psiko-sosyal oturum ve grup rehberliği çalışmalarını yoğunlaştırmak.**

<b>Amaç 3</b>	Öğrencilerin ve velilerinin sosyal beceri, iletişim, topluma uyum, problem çözme ve öfke kontrolü konularında beceri geliştirmelerini sağlamak.									
<b>Hedef 3.1</b>	Öğrencilerle yapılan psiko-sosyal oturum ve grup rehberliği çalışmalarını yoğunlaştırmak.									
<b>Performans Göstergeleri</b>	<b>Hedefe Etkisi (%)</b>	<b>Başlangıç Değeri</b>	<b>2019</b>	<b>2020</b>	<b>2021</b>	<b>2022</b>	<b>2023</b>	<b>İzleme</b>	<b>Rapor</b>	
<b>PG 3.1.1. Madde bağımlılığı konusunda yapılan rehberlik çalışmalarında ulaşılan öğrenci oranı (%)</b>	25	70	75	80	85	90	95	6 Ay	6 Ay	
<b>PG 3.1.2. Saldırganlık, şiddet ve zorbalık konusunda yapılan rehberlik çalışmalarında ulaşılan öğrenci oranı (%)</b>	25	30	35	40	45	50	55	6 Ay	6 Ay	
<b>PG 3.1.3. Sosyal/İletişim Becerileri konusunda yapılan rehberlik çalışmalarında ulaşılan öğrenci oranı (%)</b>	25	25	30	35	40	45	50	6 Ay	6 Ay	
<b>PG 3.1.4. Çatışma çözme ve karar verme becerileri konusunda yapılan rehberlik çalışmalarında ulaşılan öğrenci oranı (%)</b>	25	30	35	40	45	50	55	6 Ay	6 Ay	
<b>Koordinatör Birim</b>	Rehberlik Servisi									
<b>İş Birliği Yapılacak Birimler</b>	Okul Yöneticileri, Sınıf Rehber Öğretmenleri, Veliler, Osmangazi RAM, Uludağ Üniversitesi									
<b>Riskler</b>	-Grup rehberliğine katılan öğrencilerin derslerden geri kalması. -Taşınmalı eğitim sebebiyle ailelerin okuldan uzak adreslerde bulunmaları. -Öfke krizleri geçiren öğrencilerin varlığı. -Ailelerin özel eğitime ihtiyaç çocuklarından dolayı tükenmişlik yaşamaları.									
<b>Stratejiler</b>	<b>S 3.1.1</b>	Madde bağımlılığının önlenmesine yönelik grup rehberliği çalışmaları planlanacaktır.								
	<b>S 3.1.2</b>	-Saldırganlık ve şiddetin önlenmesi için okul güvenlik tedbirleri artırılabilecektir.								
	<b>S 3.1.3</b>	-Öğrencilerin sosyal ve psikolojik gelişimlerine yönelik grup rehberliği çalışma sayısı artırılacaktır.								
	<b>S 3.1.4</b>	- Uludağ Üniversitesi Özel Eğitim bölümünden bir öğretim üyesi okula davet edilecektir.								
<b>Maliyet Tahmini</b>	0 TL									
<b>Tespitler</b>	-Aileler anne-baba tutumlarının öğrenci üzerindeki etkisi konusunda yeterli bilince sahip değildirler. -Hafif düzeyde zihinsel engelle sahip olmalarından öğrencilerimiz dolayı sosyal beceri ve toplumsal uyum konusunda risk grubundadırlar. -Öfke nöbetini tutulan öğrenci sayısı umulan sayıdan fazladır. -İletişim konusunda yoğun problem yaşayan sürekli kaygıya sahip öğrenciler vardır.									
<b>İhtiyaçlar</b>	-Okul ortamının öğrencilerin sosyal beceri ve toplumsal uyum geliştirebilecekleri ortamların düzenlenmesi. -Öğrencilerde öfke atağına neden olan faktörlerin ortaya konması.									



### Hedef 3.2 Öğrenci velilerine yönelik yapılan kurs ve seminer çalışmalarını yoğunlaştırmak.

<b>Amaç 3</b>	Öğrencilerin ve velilerinin sosyal beceri, iletişim, topluma uyum, problem çözme ve öfke kontrolü konularında beceri geliştirmelerini sağlamak.									
<b>Hedef 3.2</b>	Öğrenci velilerine yönelik yapılan kurs ve seminer çalışmalarını yoğunlaştırmak.									
<b>Performans Göstergeleri</b>	<b>Hedefe Etkisi (%)</b>	<b>Başlangıç Değeri</b>	<b>2019</b>	<b>2020</b>	<b>2021</b>	<b>2022</b>	<b>2023</b>	<b>İzleme</b>	<b>Rapor</b>	
<b>PG 3.2.1 Sağlıksız beslenme konusunda yapılan rehberlik çalışmalarında ulaşılan veli oranı (%)</b>	25	20	25	30	35	40	45	6 Ay	6 Ay	
<b>PG 3.2.2 Üreme sağlığı ve sorunları konusunda yapılan rehberlik çalışmalarında ulaşılan veli oranı (%)</b>	25	15	20	25	30	35	40	6 Ay	6 Ay	
<b>PG 3.2.3 Stresle başa çıkabilme konusunda yapılan rehberlik çalışmalarında ulaşılan veli oranı (%)</b>	25	15	20	25	30	35	40	6 Ay	6 Ay	
<b>PG 3.2.4 Okul terki konusunda yapılan rehberlik çalışmalarında ulaşılan veli oranı (%)</b>	25	20	25	30	35	40	45	6 Ay	6 Ay	
<b>Koordinatör Birim</b>	Rehberlik Servisi									
<b>İş Birliği Yapılacak Birimler</b>	Okul Yöneticileri, Sınıf Rehber Öğretmenleri, Veliler, Osmangazi RAM, Uludağ Üniversitesi									
<b>Riskler</b>	-Seminer ve eğitimlere beklenen düzeyde katılımın olmaması. -Türkçe bilmeyen velilerin bulunması. -Babalardan ziyade eğitimlere annelerin katılması. -Ailelerin özel eğitime ihtiyaç çocuklarından dolayı tükenmişlik yaşamaları.									
<b>Stratejiler</b>	<b>S 3.2.1</b>	-Sağlık beslenme bilinci oluşturulmaya çalışılacaktır.								
	<b>S 3.2.2</b>	-Özel eğitim ihtiyacında olan öğrencilerin cinsel gelişim ve üreme sağlıkları konusunda Uludağ Üniversitesi'nden uzman davet edilecektir.								
	<b>S 3.2.3</b>	-Stresle başa çıkabilme becerileri konusunda velilere psikolojik destek sağlanacaktır.								
	<b>S 3.2.3</b>	-Öğrencilerin okul terki konusunda önleyici çalışmalara ağırlık verilecektir.								
<b>Maliyet Tahmini</b>	0 TL									
<b>Tespitler</b>	-Aileler anne-baba tutumlarının öğrenci üzerindeki etkisi konusunda yeterli bilince sahip değildirler. -Hafif düzeyde zihinsel engelli öğrencilere velileri olmalarından dolayı toplumsal uyum konusunda risk grubundadırlar. -Cinsel gelişimleri konusunda problem yaşayan öğrenci sayısı fazladır. -İletişim konusunda yoğun problem yaşayan sürekli kaygı yaşayan veliler bulunmaktadır.									
<b>İhtiyaçlar</b>	-Sağlıklı beslenme bilinci oluşturmak. -Üreme sağlığı ve cinsel gelişim konusunda doğru bilgiye sahip olmak. -Alanda tecrübeli eğitim verecek uzman ihtiyacı.									

**Amaç 4: Öğrencilerimizin iş yaşamı ve çalışma koşullarına uygun niteliklerde ve donanımda olmalarını sağlamak, iş başında, yaparak ve yaşayarak öğrenmelerini sağlamak**

**Hedef 4.1: Öğrencilerin mesleki becerilerini geliştirmek amacıyla iş atölyelerini uygun ekipman ve makinelerle donatmak.**

<b>Amaç 4</b>	Öğrencilerimizin iş yaşamı ve çalışma koşullarına uygun niteliklerde ve donanımda olmalarını sağlamak, iş başında, yaparak ve yaşayarak öğrenmelerini sağlamak									
<b>Hedef 4.1</b>	Öğrencilerin mesleki becerilerini geliştirmek amacıyla iş atölyelerini uygun ekipman ve makinelerle donatmak.									
<b>Performans Göstergeleri</b>	<b>Hedefe Etkisi (%)</b>	<b>Başlangıç Değeri</b>	<b>2019</b>	<b>2020</b>	<b>2021</b>	<b>2022</b>	<b>2023</b>	<b>İzleme</b>	<b>Rapor</b>	
<b>PG 4.1.1. Tekstil atölyesinin sahip olduğu El Dokuma Tezgah sayısı</b>	25	0	1	1	1	1	1	6 Ay	6 Ay	
<b>PG 4.1.2. Tekstil atölyesinin sahip olduğu çözümlü aparatı sayısı</b>	25	0	1	1	1	1	1	6 Ay	6 Ay	
<b>PG 4.1.3. Renk raporlu tasarım yapan öğrenci oranı (%)</b>	25	0	10	25	40	60	75	6 Ay	6 Ay	
<b>Koordinatör Birim</b>	Atölye Şefleri									
<b>İş Birliği Yapılacak Birimler</b>	Okul Yönetimi, Okul-Aile Birliği, DOSAB Sanayi Bölgesi Yönetimi, Okul Satın Alma Komisyonu, Hayırseverler, STK'lar, MEB, Özel Sektör Kuruluşları/Firmalar									
<b>Riskler</b>	-Atölyenin yeterli ekipman ve donanıma sahip olmaması. -Beceri konusunda alt seviyede kalan öğrencilerin varlığı. -İş güvenliği açısından tezgahların risk teşkil etmesi.									
<b>Stratejiler</b>	<b>S 4.1.1.</b>	- DOSAB Organize Sanayi yönetiminden mali yardım sağlanacaktır.								
	<b>S 4.1.2.</b>	- Ailelerin okula katkı ve destekleri sağlanacaktır.								
	<b>S 4.1.3.</b>	- Renk raporlu tasarım çalışmalarının planlanacaktır.								
<b>Maliyet Tahmini</b>	12.000 TL									
<b>Tespitler</b>	-Öğrencilerin ders dışı alanlardaki yeteneklerini geliştirmelerini sağlayacak imkânların kısıtlı olması, -Sahip oldukları özel eğitim ihtiyacından dolayı bazı öğrencilerin dezavantajlı konumda olması.									
<b>İhtiyaçlar</b>	Tekstil atölyesinin donanım ve ekipman açısından desteklenme ihtiyacının olması. Öğrencilere renk raporlu tasarım yapma imkanı verecek ders programlarının planlanması.									

## Hedef 4.2 Öğrencilerimizin işyerinde staj imkanlarını artırmak.

<b>Amaç 4</b>	Öğrencilerimizin iş yaşamı ve çalışma koşullarına uygun niteliklerde ve donanımda olmalarını sağlamak, iş başında, yaparak ve yaşayarak öğrenmelerini sağlamak.									
<b>Hedef 4.2</b>	Öğrencilerimizin işyerinde staj imkanlarını artırmak.									
<b>Performans Göstergeleri</b>	<b>Hedefe Etkisi (%)</b>	<b>Başlangıç Değeri</b>	<b>2019</b>	<b>2020</b>	<b>2021</b>	<b>2022</b>	<b>2023</b>	<b>İzleme Sıklığı</b>	<b>Rapor Sıklığı</b>	
<b>PG 4.2.1 Staj yapan öğrencilerimizin son sınıf tüm öğrencilerimize oranı (%)</b>	20	8	10	11	12	14	15	6 Ay	6 Ay	
<b>PG 4.2.2 DOSAB Organize Sanayi bölgesinde staj yapan öğrenci sayısı</b>	20	2	4	5	7	9	10	6 Ay	6 Ay	
<b>Koordinatör Birim</b>	Okul İzleme ve Yönelme Kurulu									
<b>İş Birliği Yapılacak Birimler</b>	Okul Yöneticileri, DOSAB Sanayi Bölgesi Yönetimi, , Okul-Aile birliği, Yerel Yönetimler, İŞKUR, Özel Sektör Kuruluşları/Firmalar									
<b>Riskler</b>	- Özel eğitim ihtiyacında olan öğrencilerin staj yapmalarında işgüvenliği riskinin bulunması. -Kendilerine ve işyerinde diğer çalışanlara zarar verme ihtimallerinin daha fazla olması.									
<b>Stratejiler</b>	<b>S 4.3.1</b>	- İzleme yöneltme çalışmaları yoğunlaştırılacaktır.								
	<b>S 4.3.2</b>	-DOSAB Organize Sanayi bölgesi yönetimiyle protokollerin yapılacaktır.								
<b>Maliyet Tahmini</b>	0 TL									
<b>Tespitler</b>	-Özel eğitim öğrencilerine staj imkanı veren işyerlerinin sayısı oldukça azdır. -Özel eğitim ihtiyacında olan öğrencilerin çalışabilecekleri iş kolları kısıtlıdır. -Ruhsal ve fiziki durumlarından dolayı staj yapamayacak durumda olan öğrenciler mevcuttur.									
<b>İhtiyaçlar</b>	-Engelli öğrencilerin staj yerleri konusunda İl Milli Eğitim Müdürlüğü'nün işyeri temsilcileriyle etki gücü daha yüksek protokollerin imzalaması -İşyerleri temsilcilerinin özel eğitim ihtiyacında olan öğrencilerin mesleki gelişim ve özellikleriyle ilgili bilgilendirilmesi. -İşkur ile işbirliğinin yapılması									

### Hedef 4.3 Yurtdışında özel eğitim meslek eğitiminde kullanılan öğretim stratejilerini ve uygulama tekniklerini yerinde gözlemlemek.

<b>Amaç 4</b>	Öğrencilerimizin iş yaşamı ve çalışma koşullarına uygun niteliklerde ve donanımda olmalarını sağlamak, iş başında, yaparak ve yaşayarak öğrenmelerini sağlamak.									
<b>Hedef 4.3</b>	Yurtdışında özel eğitim meslek eğitiminde kullanılan öğretim stratejilerini ve uygulama tekniklerini yerinde gözlemlemek.									
<b>Performans Göstergeleri</b>	<b>Hedefe Etkisi (%)</b>	<b>Başlangıç Değeri</b>	<b>2019</b>	<b>2020</b>	<b>2021</b>	<b>2022</b>	<b>2023</b>	<b>İzleme</b>	<b>Rapor</b>	
<b>PG 4.3.1 Yapılan Erasmus+ KA2 proje sayısı</b>	20	0	1	1	1	1	1	6 Ay	6 Ay	
<b>PG 4.4.2. Erasmus+ KA102 projesine katılan personel sayısı</b>	20	9	18	25	25	25	25	6 Ay	6 Ay	
<b>Koordinatör Birim</b>	Okul Proje Ekibi									
<b>İş Birliği Yapılacak Birimler</b>	Okul Yöneticileri, Öğretmenler, Okul-Aile Birliği, İlçe MEM Arge Birimi, Yerel Yönetimler									
<b>Riskler</b>	-Özel eğitim ihtiyacında olan öğrencilerle yurt dışına çıkılması. -Projelere Türkiye Ulusal Ajansı'ndan hibe desteği alınamaması									
<b>Stratejiler</b>	<b>S 4.3.1.</b>	- Proje konusunda deneyimli bir okul proje ekibi kurulacaktır.								
	<b>S 4.3.2.</b>	-Erasmus+ KA2 projesi hazırlanacak ve başvurusu yapılacaktır.								
<b>Maliyet Tahmini</b>	0 TL									
<b>Tespitler</b>	-Kurumumuzun daha önce benzer projelerde yer alarak tecrübe kazanmış olması. -Proje yazım ekibinde bu alanda yeterliliğe sahip az öğretmenin olması. -Stratejik destek verecek kurumların azlığı.									
<b>İhtiyaçlar</b>	-Proje yazım ekibinde görev alacak İngilizce öğretmeni. -Proje başvurusu yaparken gerekli tercüme desteği. -Projeyi yürütebilecek yeterliliği sahip öğretmenlerin varlığı. -Yurtdışında işbirliği yapılabilecek özel eğitim alanında çalışan kurumlar.									

## Amaç 5: Okul ve çevresini öğrencilerimiz için daha güvenli hale getirmek.

### Hedef 5.1: Okulda güvenli ortamların sağlanmasına yönelik tedbirleri artırmak.

Amaç 5		Okul ve çevresini öğrencilerimiz için daha güvenli hale getirmek.								
Hedef 5.1.		Okulda güvenli ortamların sağlanmasına yönelik tedbirleri artırmak.								
Performans Göstergeleri		Hedefe Etkisi (%)	Başlangıç Değeri	2019	2020	2021	2022	2023	İzleme Sıklığı	Rapor Sıklığı
PG 5.1.1. Belirtilen standartlarda yüksek çözünürlüğe sahip güvenlik kamera sistemi sayısı		40	0	1	1	1	1	1	6 Ay	6 Ay
PG 5.1.2. Okulda bulunan güvenlik kamera sayısı		25	8	10	10	12	12	14	6 Ay	6 Ay
PG 5.1.3 Okulda çalışan güvenlik personeli sayısı		25	0	1	1	1	1	1	6 Ay	6 Ay
PG 5.1.4 Merdiven boşluğuna döşenen ağ sistemi sayısı		35	0	1	1	1	1	1	6 Ay	6 Ay
Koordinatör Birim		Okul Yöneticileri,								
İş Birliği Yapılacak Birimler		Hayırseverler, Okul-Aile Birliği, İŞKUR, İlçe MEM, Şiddeti Önleme Ekibi, İl Emniyet Müdürlüğü, Yerel Yönetimler								
Riskler		-Kamera sisteminin yenilenme maliyetinin yüksek olması -Kamera sisteminin arıza yapması. -Güvenlik görevlisinin özel eğitim öğrencileri konusunda tecrübe sahibi olmaması -Güvenlik ağının zarar görerek işlevini yerine getirememesi.								
Stratejiler		S 5.1.1 -Bağış ve hibe eden sivil toplum kuruluşlarının her türlü desteği sağlanacaktır. S 5.1.2 - Bakanlıktan bütçe talep edilecektir. S 5.1.3 - TYP kapsamında okulumuzda çalışmak üzere güvenlik personelinin alınması. S 5.1.4 -Okul-aile birliği bütçe desteği için DOSAB sanayi bölgesi yöneticileriyle görüşecektir.								
Maliyet Tahmini		10.000 TL								
Tespitler		-Varolan kamera sisteminin sürekli arızalanması. -Teknolojik olarak yüksek çözünürlük sağlayan kamera sistemleri okul güvenliği açısından önem arz etmektedir. -Güvenliği tehdit edici olaylar her geçen gün artmaktadır. -Özel eğitim ihtiyacı bulunan öğrencilerin izlenmesi güvenlikleri açısından önem arz etmektedir.								
İhtiyaçlar		-Gece görüşü de olan yüksek çözünürlük teknolojisi sunan kamera sistemi. -Bağış ve hibe edebilecek hayırsever vatandaşlara ve sivil toplum örgütlerine ulaşılması. -Okul-aile birliğinin satın alım konusunda desteğinin olması								

## Hedef 5.2. Okul güvenliğinden sorumlu emniyet güçleriyle işbirliğini artırmak.

<b>Amaç 5</b>	Okul ve çevresini öğrencilerimiz için daha güvenli hale getirmek.									
<b>Hedef 5.2.</b>	Okul güvenliğinden sorumlu emniyet güçleriyle işbirliğini artırmak.									
<b>Performans Göstergeleri</b>	<b>Hedefe Etkisi (%)</b>	<b>Başlangıç</b>	<b>2019</b>	<b>2020</b>	<b>2021</b>	<b>2022</b>	<b>2023</b>	<b>İzleme</b>	<b>Rapor</b>	
PG 5.2.1 Okul polisi tarafından yıl içerisinde öğrencilere verilen eğitim sayısı	25	1	2	3	4	5	6	6 Ay	6 Ay	
PG 5.2.2 Okul polisi tarafından yıl içerisinde okul personeline verilen eğitim sayısı	20	0	1	2	3	4	4	6 Ay	6 Ay	
PG 5.2.3 1 ayda okul polisi tarafından yapılan ziyaret sayısı	15	1	2	2	2	3	4	6 Ay	6 Ay	
<b>Koordinatör Birim</b>	Okul yöneticileri									
<b>İş Birliği Yapılacak Birimler</b>	İlçe MEM, Okul Şiddeti Önleme Ekibi, İŞKUR, , İl Emniyet Müdürlüğü									
<b>Riskler</b>	-Okulumuzda hafif düzeyde zihinsel engele sahip öğrencilerin öğrenim görüyor olması. -Öğrencilerimizin suç mağduru olma olasılıklarının yüksek olması.									
<b>Stratejiler</b>	<b>S 5.2.1</b>	-Eğitim öğretim yılı başında öğrencilere verilecek eğitim içerikleri hakkında okul polisi ile işbirliği yapılacaktır.								
	<b>S 5.2.2</b>	-Eğitim öğretim yılı başında öğretmenlere verilecek eğitim içerikleri hakkında okul polisi ile işbirliği yapılacaktır.								
	<b>S 5.2.3</b>	-Okul polisinin okul ziyaretlerini sıklaştırılması konusunda talepte bulunulacaktır.								
<b>Maliyet Tahmini</b>	0 TL									
<b>Tespitler</b>	-Okulda güvenliği sağlayacak yeterli personelin olmayışı. -Güvenliği tehdit edici olayların çok sık olması. Güvenlik açısından risk oluşturabilecek özel eğitim ihtiyacında olan öğrencilerin varlığı.									
<b>İhtiyaçlar</b>	Özel eğitim okulu olarak güvenlik personeline olan ihtiyaç. Güvenlik personeline özel eğitim ihtiyacında olan öğrencilerin davranış ve karakter özellikleriyle ilgili eğitimlerin verilmesi. İŞKUR'dan TYP kapsamında güvenlik personeli talep etmek.									

## Amaç 6: Okul derslik ve diğer alanlarını daha donanımlı hale getirmek.

### Hedef 6.1 Müzik dersliğine çağın gerektirdiği ekipman ve donanımı kazandırmak.

Amaç 6		Okul derslik ve diğer alanlarını daha donanımlı hale getirmek.								
Hedef 6.1		Müzik dersliğine çağın gerektirdiği ekipman ve donanımı kazandırmak.								
Performans Göstergeleri		Hedefe Etkisi (%)	Başlangıç	2019	2020	2021	2022	2023	İzleme	Rapor
PG 6.1.1 Çağa uygun elektronik bateri enstrüman sayısı		20	0	1	1	1	1	1	6 Ay	6 Ay
PG 6.1.2 Ses yalıtımına sahip müzik sınıfı		20	0	1	1	1	1	1	6 Ay	6 Ay
PG 6.1.3 Modern özelliklere sahip genel amaçlı ses sistemi		20	0	1	1	1	1	1	6 Ay	6 Ay
Koordinatör Birim		Okul Yöneticileri								
İş Birliği Yapılacak Birimler		Müzik Öğretmeni, Okul-Aile Birliği, Hayırseverler, Özel Sektör Kuruluşları/Firmalar								
Riskler		-Öğrencilerin çok kolayca bozabileceği hassas ekipmanların olması. -Müzik dersine karşı ailelerin olumsuz tutuma sahip olması. -Çoğu öğrencinin enstrümanları çalmada isteksiz ve ilgisiz oluşları. Bahsedilen ekipmanlar için gerekli bütçeyi sağlamanın zorluğu.								
Stratejiler		S 6.1.1.	- Bağış ve hibe veren sivil toplum kuruluşları ve hayırseverlerin her türlü desteği sağlanacaktır.							
		S.6.1.2	- Bakanlıktan maliyet tutarında ödenek istenecektir.							
		S 6.1.3	- Hayırseverlerden hibe talebinde bulunulacaktır.							
Maliyet Tahmini		10.000 TL								
Tespitler		-Velilerdeki müzik dersi konusundaki olumsuz algısı. -Müzik dersinden ziyade akademik ve mesleki derslere daha fazla değer atfedilmesi. -Çağdaş müzik enstrüman ve aletlerinin tanınırlığının yeterli düzeyde olmaması.								
İhtiyaçlar		-Ekipmanların sığabileceği fiziksel mekanların oluşturulması. -Alınacak ekipmanlar teknik desteğin sağlanması.								

## Hedef 6.2. Okulumuz spor alanlarını daha işlevsel kılmak ve geliştirmek.

<b>Amaç 6</b>	Okul derslik ve diğer alanlarını daha donanımlı hale getirmek.									
<b>Hedef 6.2</b>	Okulumuz spor alanlarını daha işlevsel kılmak ve geliştirmek.									
<b>Performans Göstergeleri</b>		<b>Hedefe</b>	<b>Başlangıç</b>	<b>2019</b>	<b>2020</b>	<b>2021</b>	<b>2022</b>	<b>2023</b>	<b>İzleme</b>	<b>Rapor</b>
<b>PG 6.2.1 Spor salonundaki kondüsyon (spor bisikleti) alet sayısı</b>		40	0	1	2	3	4	6	6 Ay	6 Ay
<b>PG 6.2.2 Spor salonundaki Hava hokeyi masası sayısı</b>		20	1	1	1	1	1	1	6 Ay	6 Ay
<b>Koordinatör Birim</b>	Okul Yöneticileri									
<b>İş Birliği Yapılacak Birimler</b>	-Beden Eğitimi Öğretmeni, Okul-Aile Birliği, Hayırseverler, Gençlik ve Spor İl Müdürlüğü, İl Sağlık Müdürlüğü, Sağlık Kuruluşları									
<b>Riskler</b>	-Toplumda spora gerektiği kadar değer atfedilmemesi ve desteklenmemesi. -Öğrenci önceliğinin spor alanındaki faaliyetlerden ziyade akademik ve mesleki eğitim olması. -Öğrencilerin spor aktiviteleri konusunda velilerden gereken desteğin alınamaması.									
<b>Stratejiler</b>	<b>S 6.2.1</b>	- Bağış ve hibe veren sivil toplum kuruluşları ve hayırseverlerin her türlü desteği sağlanacaktır.								
	<b>S 6.2.2</b>	- Hayırseverlerden hibe talebinde bulunulacaktır.								
<b>Maliyet Tahmini</b>	10.000 TL									
<b>Tespitler</b>	-Toplumumuzda oturmuş bir spor kültürünün olmaması. -Velilerde bazı beden eğitimi dersine yönelik olumsuz algı bulunması ve buna bağlı olarak diğer akademik ve mesleki derslere daha fazla değer atfedilmesi. -Haftalık beden eğitimi ders sayısının yeterli düzeyde olmaması. -Öğrencilerimizde farklı spor branşlarına yönelik becerilerin kazanılmasına imkân verecek bilişsel ve fiziksel yeterliliğin bulunmaması.									
<b>İhtiyaçlar</b>	-Ekipmanların sığabileceği fiziksel mekanların oluşturulması. -Alınacak ekipmanlar teknik desteğin sağlanması.									



**Amaç 7: Öğrencilerimizin sağlıklı bir şekilde öğrenim hayatlarına devam etmelerini sağlamak ve sağlıklı yaşama bilinci oluşturmak.**

**Hedef 7.1 Öğrencilerimizin sağlıklı ve güvenli bir şekilde eğitim-öğretim almalarını sağlamak.**

Amaç 7		Öğrencilerimizin sağlıklı bir şekilde öğrenim hayatlarına devam etmelerini sağlamak ve sağlıklı yaşama bilinci oluşturmak.								
Hedef 7.1		Öğrencilerimizin sağlıklı ve güvenli bir şekilde eğitim-öğretim almalarını sağlamak.								
Performans Göstergeleri		Hedef Etkisi (%)	Başlangıç	2019	2020	2021	2022	2023	İzleme	Rapor
PG 7.1.1 Aile Hekimliğine kayıt ve kontrolleri yapılan öğrenci oranı (%)		25	5	30	50	70	90	100	6 Ay	6 Ay
PG 7.1.2 Sağlık, Temizlik ve Zararlı alışkanlıklarla alakalı yapılan toplum hizmeti sayısı		20	1	3	4	5	6	7	6 Ay	6 Ay
PG 7.1.3 Alınan Beyaz Bayrak Sayısı		40	0	1	1	1	1	1	6 Ay	6 Ay
PG 7.1.4. Sağlıklı yaşam bilinci oluşturulan öğrenci oranı (%)		25	30	50	60	70	80	90	6 Ay	6 Ay
Koordinatör Birim		Okul Yöneticileri								
İş Birliği Yapılacak Birimler		Beden Eğitimi Zümresi, Öğretmenler, Veliler, Öğrenciler, İlçe MEM, İl Sağlık Müdürlüğü, Sağlık Kuruluşları,								
Riskler		-Öğrencileri periyodik muayene götürmeyen ailelerin varlığı. -Öğrencilerimizin hafif düzeyde zihinsel engele sahip olmaları								
Stratejiler	S.7.1.1.	- Öğrencilerimizin Aile Sağlık Merkezlerine kayıtlarının yapılması ve periyodik olarak sağlık taramasından geçirilmesi sağlanacaktır.								
	S.7.1.2	- Yıl boyunca sağlıklı yaşam yürüyüşleri yapılacaktır.								
	S.7.1.3	- Beyaz Bayrak almak için gerekli olan çalışmalar planlanarak yapılacaktır.								
	S.7.1.4	- En temiz sınıf ve oda projesiyle temizlik ödüllendirilecektir.								
Maliyet Tahmini		0 TL								
Tespitler		-Bahçemizde öğrencilerin temiz su içebileceği musluklar mevcut değildir. -Okulumuzda yapılan geri-dönüşüm yeterli seviyede değildir. -Öğrencilerimizden kişisel temizliğine dikkat edemeyenler vardır.								
İhtiyaçlar		-Geri dönüşüm kutularını artırmak. - Öğrenci ve personelin deprem, sel yangın gibi durumlarda yara almadan kurtulmalarını sağlamak.								

## Hedef 7.2. Sağlıklı yaşam tarzı ve sağlıklı beslenme alışkanlığı kazandırmak.

<b>Amaç 7</b>	Öğrencilerimizin sağlıklı bir şekilde öğrenim hayatlarına devam etmelerini sağlamak ve sağlıklı yaşama bilinci oluşturmak.									
<b>Hedef 7.2</b>	Sağlıklı yaşam tarzı ve sağlıklı beslenme alışkanlığı kazandırmak.									
<b>Performans Göstergeleri</b>	<b>Hedefe</b>	<b>Başlangıç</b>	<b>2019</b>	<b>2020</b>	<b>2021</b>	<b>2022</b>	<b>2023</b>	<b>İzleme</b>	<b>Rapor</b>	
<b>PG 7.2.1 Sağlıklı beslenme konusunda yapılan toplum hizmeti sayısı</b>	40	0	1	2	3	4	6	6 Ay	6 Ay	
<b>PG 7.2.2 Alınan "Beslenme Dostu" unvanı sayısı</b>	25	0	1	1	1	1	1	6 Ay	6 Ay	
<b>PG 7.2.3 Obezite ile mücadele çalışmaları kapsamında ulaşılan öğrenci oranı (%)</b>	20	10	30	50	70	90	100	6 Ay	6 Ay	
<b>PG 7.2.4 Bisiklet sürmeyi bilen öğrenci oranı (%)</b>	15	15	25	35	45	55	60	6 Ay	6 Ay	
<b>Koordinatör Birim</b>	Okul Yöneticileri									
<b>İş Birliği Yapılacak Birimler</b>	-Beden Eğitimi Öğretmeni, Okul-Aile Birliği, Gençlik ve Spor İl Müdürlüğü, İl Sağlık Müdürlüğü, Sağlık Kuruluşları									
<b>Riskler</b>	-Obez sınıflamasına girebilecek öğrencilerimizin olması. -Öğrencilerimizin hafif düzeyde zihinsel engele sahip olmaları -Bisikletten düşme tehlikesinin olması.									
<b>Stratejiler</b>	<b>S 7.2.1</b>	- Sağlıklı beslenme stantları kurulacak, yerli-mali sağlıklı besinler tanıtılacak ve yemekhanede verilen yemek porsiyonları kontrollü olacaktır.								
	<b>S 7.2.2</b>	- Beslenme Dostu okul projesine gerekli hazırlıklar yapılarak başvurulacaktır.								
	<b>S 7.2.3</b>	-Obezite ve sağlığa zararları konusunda kurs ve seminerler düzenlenerek, veli-öğrencilere yönelik broşür hazırlanacaktır.								
	<b>S 7.2.4</b>	-Öğrencilerimizden bisiklet binmeyi bilmeyenlere kurs düzenlenecektir.								
<b>Maliyet Tahmini</b>	0 TL									
<b>Tespitler</b>	-Öğrencilerimizden sağlık problemlerinden dolayı fiziksel aktivitelere sınırlı katılım sağlamaktadırlar. -Öğrencilerimizde ambalajlı gıda tüketimi yaygındır. -Haftalık beden eğitimi ders sayısının yeterli düzeyde olmaması. -Bisiklet binmeyi bilmeyen çok fazla öğrencimiz vardır.									
<b>İhtiyaçlar</b>	-Spor alanlarının genişletilmesi. -Öğrenci ve velilerde sağlıklı beslenme bilincinin oluşturulması.									

The background features a series of concentric, overlapping circles in shades of brown and red. Each circle has a dashed line with arrows pointing outwards, creating a sense of motion and expansion. The circles are centered on the left side of the page and fade out towards the right.

# **4. BÖLÜM**

## **MALİYETLENDİRME**

## MALİYETLENDİRME

Maliyetlendirme aşamasında, Osmangazi Saibe Durmaz Özel Eğitim Meslek Okulu amaç ve hedeflerine yönelik stratejiler doğrultusunda gerçekleştirilecek faaliyet ve projeler ile bunların kaynak ihtiyacı belirlenir. Maliyetlendirmenin amacı; geliştirilen politikaların ve bunların yansıtıldığı amaç ve hedeflerin gerektirdiği maliyetleri ortaya koymak, politika tercihlerinin ve karar alma sürecinin rasyonelleştirilmesine katkıda bulunmak, stratejik plan ile bütçe arasındaki bağlantıyı güçlendirmek ve harcamaların önceliklendirilmesi sürecine yardımcı olmaktır.

Bu temel gayeden hareketle planın tahmini maliyetlendirilmesi şu şekilde yapılmıştır:

- Hedeflere ilişkin eylemler durum analizi çalışmaları sonuçlarından hareketle birimlerin katılımlarıyla tespit edilmiştir,
- Eylemlere ilişkin maliyetlerin bütçe dağılımları yapılmadan önce genel yönetim giderleri ayrılmıştır,
- Bakanlığımıza merkezi yönetim bütçesinden ayrılan pay, valiliklerin ve belediyelerin katkıları ile okul aile birliklerinin katkıları, sosyal yardımlaşma ve diğer gelirler hesaplanmıştır,
- Eylemlere ilişkin tahmini maliyetler belirlenmiştir,
- Eylem maliyetlerinden hareketle hedef maliyetleri belirlenmiştir,
- Hedef maliyetlerinden yola çıkılarak amaç maliyetleri belirlenmiş ve amaç maliyetlerinden de stratejik plan maliyeti belirlenmiştir.

Genel bütçe, valilikler, belediyeler ve okul aile birliklerinin yıllık bütçe artışları ve eğilimleri dikkate alındığında Millî Eğitim Bakanlığı 2019-2023 Stratejik Planı'nda yer alan stratejik amaçların gerçekleştirilebilmesi için tabloda da belirtildiği üzere beş yıllık süre için tahmini 62.000 TL'lik kaynağın elde edileceği düşünülmektedir.

Tablo 7: Kaynak Tablosu

<b>Kaynak Tablosu</b>	<b>2019</b>	<b>2020</b>	<b>2021</b>	<b>2022</b>	<b>2023</b>	<b>Toplam Maliyet</b>
Genel Bütçe	5.000	5.000	7.500	7.500	10.000	35.000
Valilikler ve Belediyelerin Katkısı	3.000	3.000	3.000	3.000	3.000	15.000
Okul Aile Birlikleri	1.500	1.500	1.500	1.500	1.500	7.500
Diğer (AB ve Sos. Yard. ve Day. fonları)	1.000	1.000	1.000	1.000	1.000	5.000
<b>TOPLAM</b>	<b>10.000</b>	<b>10.000</b>	<b>10.000</b>	<b>10.000</b>	<b>10.000</b>	<b>62.000</b>

AMAÇ VE HEDEF NO	2019	2020	2021	2022	2023	TOPLAM MALİYET
<b>AMAÇ 1</b>	-	-	-	-	-	-
HEDEF 1.1.	-	-	-	-	-	-
HEDEF 1.2.	-	-	-	-	-	-
<b>AMAÇ 2</b>	-	-	-	-	-	-
HEDEF 2.1.	-	-	-	-	-	-
HEDEF 2.2.	-	-	-	-	-	-
HEDEF 2.3.	500	750	1.000	1.250	1.500	5.000
HEDEF 2.4.	-	-	-	-	-	-
<b>AMAÇ 3</b>	-	-	-	-	-	-
HEDEF 3.1.	-	-	-	-	-	-
HEDEF 3.2.	-	-	-	-	-	-
<b>AMAÇ 4</b>	-	-	-	-	-	-
HEDEF 4.1.	3.000	2.000	3.000	2.000	2.000	12.000
HEDEF 4.2.	-	-	-	-	-	-
HEDEF 4.3.	-	-	-	-	-	-
<b>AMAÇ 5</b>	-	-	-	-	-	-
HEDEF 5.1.	2.000	2.000	2.000	2.000	2.000	10.000
HEDEF 5.2.	-	-	-	-	-	-
<b>AMAÇ 6</b>	-	-	-	-	-	-
HEDEF 6.1.	2.000	2.000	2.000	2.000	2.000	10.000
HEDEF 6.2.	2.000	2.000	2.000	2.000	2.000	10.000
<b>AMAÇ 7</b>	-	-	-	-	-	-
HEDEF 7.1.	-	-	-	-	-	-
HEDEF 7.2.	-	-	-	-	-	-
<b>AMAÇ TOPLAM</b>	9.500	8.750	10.000	9,250	9.500	47.000
<b>Gen Yön. Gideri</b>	3.000	3.000	3.000	3.000	3.000	15.000
<b>TOPLAM KAYNAK</b>	12.500	11.750	13.000	12.250	12.500	62.000

Tablo 8: Amaç ve Hedef Maliyetleri Tablosu



# 5. BÖLÜM

## İZLEME VE DEĞERLENDİRME

## MEB 2019-2023 Stratejik Planı İzleme ve Değerlendirme Modeli

Stratejik planlarda yer alan amaç ve hedeflere ulaşma durumlarının tespiti ve bu yolla stratejik planlardaki amaç ve hedeflerin gerçekleştirilebilmesi için gerekli tedbirlerin alınması izleme ve değerlendirme ile mümkün olmaktadır. İzleme, stratejik plan uygulamasının sistematik olarak takip edilmesi ve raporlanmasıdır. Değerlendirme ise, uygulama sonuçlarının amaç ve hedeflere kıyasla ölçülmesi ve söz konusu amaç ve hedeflerin tutarlılık ve uygunluğunun analizidir.

MEB 2019-2023 Stratejik Planı'nın izlenmesi ve değerlendirilmesi uygulamaları, MEB 2019-2023 Stratejik Planı İzleme ve Değerlendirme Modeli'nin geliştirilmiş sürümü olan MEB 2019-2023 Stratejik Planı İzleme ve Değerlendirme Modeli çerçevesinde yürütülecektir. İzleme ve değerlendirme sürecine yön verecek temel ilkeleri "Katılımcılık, Saydamlık, Hesap verebilirlik, Bilimsellik, Tutarlılık ve Nesnellik" olarak ifade edilebilir.

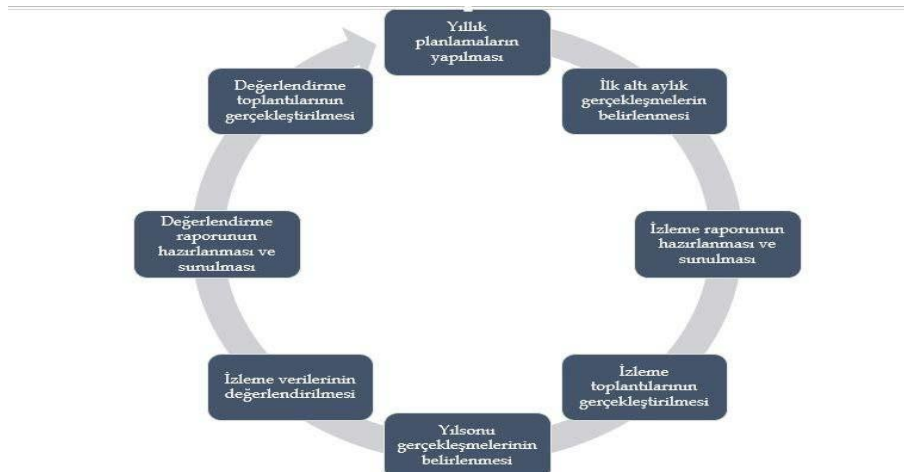
Bu kapsamda üst politika belgeleri ve özellikle Osmangazi İlçe Milli Eğitim Müdürlüğü 2019-2023 Stratejik Planı da gözetilerek Osmangazi Saibe Durmaz Özel Eğitim Meslek Okulu Stratejik Planı hazırlanmıştır.

İzleme, stratejik plan uygulamasının düzenli periyotlarla takip edilmesi ve raporlanmasıdır. Değerlendirme ise, uygulama sonuçlarının plandaki amaç ve hedeflere kıyasla ölçülmesi ve söz konusu amaç ve hedeflerin tutarlılık ve uygunluğunun analiz edilmesidir.

Osmangazi Saibe Durmaz Özel Eğitim Meslek Okulu Müdürlüğü'nün 2019-2023 Stratejik Planı İzleme ve Değerlendirme Modeli'nin çerçevesini;

- ✓ Performans göstergelerinin gerçekleştirme durumlarının tespit edilmesi,
- ✓ Performans göstergelerinin gerçekleştirme durumlarının hedeflerle kıyaslanması,
- ✓ Sonuçların raporlanması ve paydaşlarla paylaşımı,
- ✓ Gerekli tedbirlerin alınması süreçleri oluşturmaktadır.

### İzleme ve Değerlendirme Sürecinin İşleyişi Şekil 5: İzleme ve Değerlendirme Süreci





İzleme ve değerlendirme sürecinin işleyişi ana hatları ile aşağıdaki şekilde özetlenmiştir.

Osmangazi Saibe Durmaz Özel Eğitim Meslek Okulu 2019-2023 Stratejik Planı'nda yer alan performans göstergelerinin gerçekleşme durumlarının tespiti yılda iki kez yapılacaktır. Yılın ilk altı aylık dönemini kapsayan birinci izleme kapsamında, göstergeler ile ilgili gerçekleşme durumlarına ilişkin veriler toplanarak raporlanacaktır. Göstergelerin gerçekleşme durumları hakkında hazırlanan rapor analiz edilerek göstergelerdeki yıllık hedeflere ulaşılmasını sağlamak üzere gerekli görülebilecek tedbirlerin alınması sağlanacaktır.

Yılın tamamını kapsayan ikinci izleme dâhilinde; stratejik planda yer alan göstergeler ile ilgili yılsonu gerçekleşme durumlarına ait veriler toplanarak konsolide edilecektir. Yıl sonu gerçekleşme durumları, varsa gösterge hedeflerinden sapmalar ve bunların nedenleri stratejik plan hazırlama ve koordinasyon ekibi tarafından değerlendirilerek hazırlanan rapor paydaşlara sunulacaktır.

Hazırlanacak yıllık performans programları ve bu programların dönemsel değerlendirme sonuçları ile Stratejik Planın izleme ve değerlendirme süreci daha gerçekçi sonuçlara ulaştırılacaktır.

Stratejik planda yer alan performans göstergeleri izleme ve değerlendirmeye kaynaklık edecektir. Performans hedeflerine ulaşıp ulaşılmadığı performans göstergesi izleme formu kullanılarak tespit edilip, hedeften sapmalar varsa iyileştirme önerileri doğrultusunda gerekli tedbirler alınacaktır. İzleme ve değerlendirme altı aylık periyotlarla yapılacaktır.

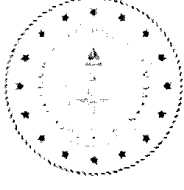
## PAYDAŞ LİSTESİ VE ETKİ-ÖNEM MATRİSİ

EK-1

PAYDAŞLAR	PAYDAŞ TÜRÜ		NEDEN PAYDAŞ			Paydaşın Kurum Faaliyetlerini Etkileme Derecesi	Paydaşın Taleplerine Verilen Önem	Önceliği	Açıklama
	İç Paydaş	Dış Paydaş	Hizmet Alan	Temel Ortak	Stratejik Ortak	1,2,3 İzle	1,2,3 Gözet		
						4,5 Bilgilendir	4,5 Birlikte Çalış		
İlçe Millî Eğitim Müdürü		√				5	5	1	Birlikte Çalış
Okul/Kurum Yönetici ve Çalışanları (Lider)	√					5	5	1	Birlikte Çalış
Öğretmenler	√			√		5	5	1	Birlikte Çalış
Diğer Personel (Teknik Personel, Memur, Hizmetli)	√					5	5	1	Birlikte Çalış
Öğrenciler	√		√			5	5	1	Birlikte Çalış
Veliler		√	√		√	4	5	1	Birlikte Çalış
Rehberlik ve Araş. Merkezi		√		√	√	5	5	1	Birlikte Çalış
Okul Aile Birlikleri	√		√	√	√	4	5	1	Birlikte Çalış
Millî Eğitim Bakanlığı		√		√		5	5	1	Birlikte Çalış
Bursa Valiliği		√				5	5	1	Birlikte Çalış
İlçe Kaymakamlıkları		√				5	5	1	Birlikte Çalış
Yerel Yönetimler		√			√	4	4	2	Çıkarlarını Gözet, Çalışmalarına Dahil Et
İl Emniyet Müdürlüğü		√				4	4	2	Çıkarlarını Gözet, Çalışmalarına Dahil Et
Aile ve Sosyal Politikalar İl Müdürlüğü		√			√	4	4	2	Çıkarlarını Gözet, Çalışmalarına Dahil Et
İl Sağlık Müdürlüğü, Sağlık Kuruluşları		√			√	3	4	2	Çıkarlarını Gözet, Çalışmalarına Dahil Et
Gençlik ve Spor İl Müdürlüğü		√			√	4	4	2	Çıkarlarını Gözet, Çalışmalarına Dahil Et
İl Kültür ve Turizm Müdürlüğü		√			√	3	4	2	Çıkarlarını Gözet, Çalışmalarına Dahil Et
İŞKUR		√			√	3	4	2	Çıkarlarını Gözet, Çalışmalarına Dahil Et
Uludağ Üniversitesi		√	√		√	3	4	2	Çıkarlarını Gözet, Çalışmalarına Dahil Et
DOSAB Sanayi Bölgesi Yönetimi		√		√	√	3	4	2	Çıkarlarını Gözet, Çalışmalarına Dahil Et
Hayırseverler		√			√	5	4	1	Birlikte Çalış

<b>Sivil Toplum Kuruluşları (Vakıf, Dernekler, Sendikalar, Meslek Kuruluşları)</b>		o	√		√	4	4	2	Çıkarlarını Gözet, Çalışmalarına Dahil Et
<b>Spor Kulüpleri ve İlgili Federasyonlar</b>		o				3	3	3	Bilgilendir
<b>Özel Sektör Kuruluşları/Firmalar</b>		o	√			3	3	3	Bilgilendir
<b>Basın, Yayın Kurumları, Medya (Yerel, Ulusal Medya)</b>		√	√			3	3	3	Bilgilendir

*Ek 2: Osmangazi Saibe Durmaz Özel Eğitim Meslek Okulu Paydaş Listesi ve Etki-Önem Matrisi*



T.C.  
OSMANGAZİ KAYMAKAMLIĞI  
İlçe Milli Eğitim Müdürlüğü

Sayı : 41909377-602.01.01-E.16707163  
Konu :2019-2023 Stratejik Plan

11/09/2019

KAYMAKAMLIK MAKAMINA

İlgi :Milli Eğitim Bakanlığı Strateji Geliştirme Başkanlığı 18/09/2018 tarihli ve 2018/16 sayılı 2019-2023 Stratejik Plan Hazırlık Çalışmaları konulu Genelge ve Hazırlık Programı.

Müdürlüğümüze bağlı ekli listede adı geçen okul/kurumlarımız tarafından ilgi genelge doğrultusunda hazırlanmış olan 2019 - 2023 Stratejik planları Müdürlüğümüz koordinesinde oluşturulan komisyonca incelenmiş olup, Müdürlüğümüzce uygun görülmektedir.

Makamlarınızca da uygun görüldüğü takdirde Olur'larınıza arz ederim.

Gürhan ÇOKGEZER  
İlçe Milli Eğitim Müdürü

OLUR  
11/09/2019

Zafer ORHAN  
Kaymakam

Ek: Liste ( 1 adet )

Doğanbey Mh.Hasım İncan Cad. No:3 Osmangazi BURSA  
Elektronik Ağ:<http://osmangazi.meb.gov.tr>  
e-posta: [osmangazi16\\_arge@meb.gov.tr](mailto:osmangazi16_arge@meb.gov.tr)

Ayrıntılı Bilgi:Ç.SEVİK V.H.K.İ  
Telefon: (0 224)445 20 07  
Faks : (0 224) 445 20 01

Bu evrak güvenli elektronik imza ile imzalanmıştır. <https://evraksorgu.meb.gov.tr> adresinden e608-8408-3bb7-85c1-50d6 kodu ile teyit edilebilir.